



INSTITUTO PARA EL DESARROLLO
ECONÓMICO Y SOCIAL

STELLA MALDONADO

Informe de coyuntura sobre la economía bonaerense

Octubre 2020

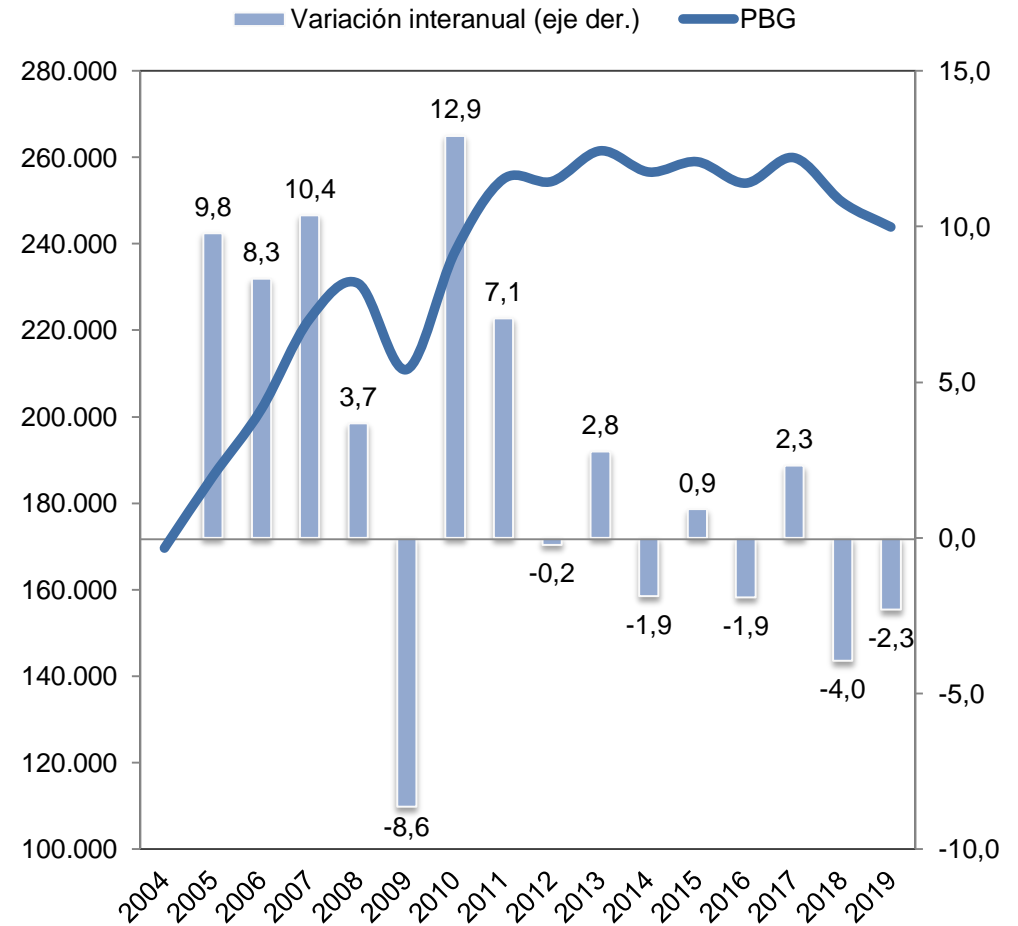
Una visión general de la situación de la economía bonaerense

- ✓ Al igual que a nivel nacional, el producto bruto bonaerense, que venía virtualmente estancado desde 2012, registró una profunda caída en los dos últimos años de Vidal.
- ✓ Es por ello que la crisis generada por la pandemia del COVID-19 se ha montado sobre una crisis económica preexistente, causando una histórica contracción de -19% en el nivel de actividad en el segundo trimestre del año.
- ✓ Dentro de este desempeño de la economía provincial, la industria se ha llevado la peor parte, con una contracción de -14% entre 2012 y 2019 y mostrando caídas históricas en abril (-38%) y mayo (-30%) debido a los cierres obligados por la pandemia.
- ✓ Dada la crisis mundial producida por la COVID-19, las exportaciones provinciales no han ofrecido una «válvula de escape». Por el contrario, desde marzo han venido registrando sistemáticas caídas interanuales .
- ✓ El cierre de actividades también ha afectado a la recaudación tributaria provincial, que ya venía golpeada durante la gestión de Cambiemos por la falta de actualización del valor de los tributos y la caída en el nivel de actividad.
- ✓ Las principales medidas de emergencia tomadas por el gobierno nacional para hacer frente a la crisis, como el IFE y los ATP, han tenido un alto impacto a nivel provincial.

De las «tasas chinas» del kirchnerismo a la crisis del modelo financiero

- ✓ Al igual que la economía nacional, la provincia de Buenos Aires registró elevados niveles de crecimiento entre los años 2003 y 2007 y 2010 y 2011.
- ✓ Este crecimiento se vio interrumpido a partir de 2012, cuando la economía bonaerense comenzó a alternar años con leves aumentos en el nivel de actividad con otros de caídas moderadas.
- ✓ Este subibaja o “serrucho” se interrumpió en 2018, cuando implosionó el modelo de valorización financiera y endeudamiento externo implementado por Cambiemos a nivel nacional, que tuvo su correlato a nivel provincial.
- ✓ A partir de allí el producto bruto geográfico (PBG) mostró caídas pronunciadas (del 4,0% en 2018 y del 2,3% en 2019).

Buenos Aires. Evolución del producto bruto geográfico (PBG) a valores constantes y su variación interanual, 2004-2019
(en millones de pesos y porcentajes)

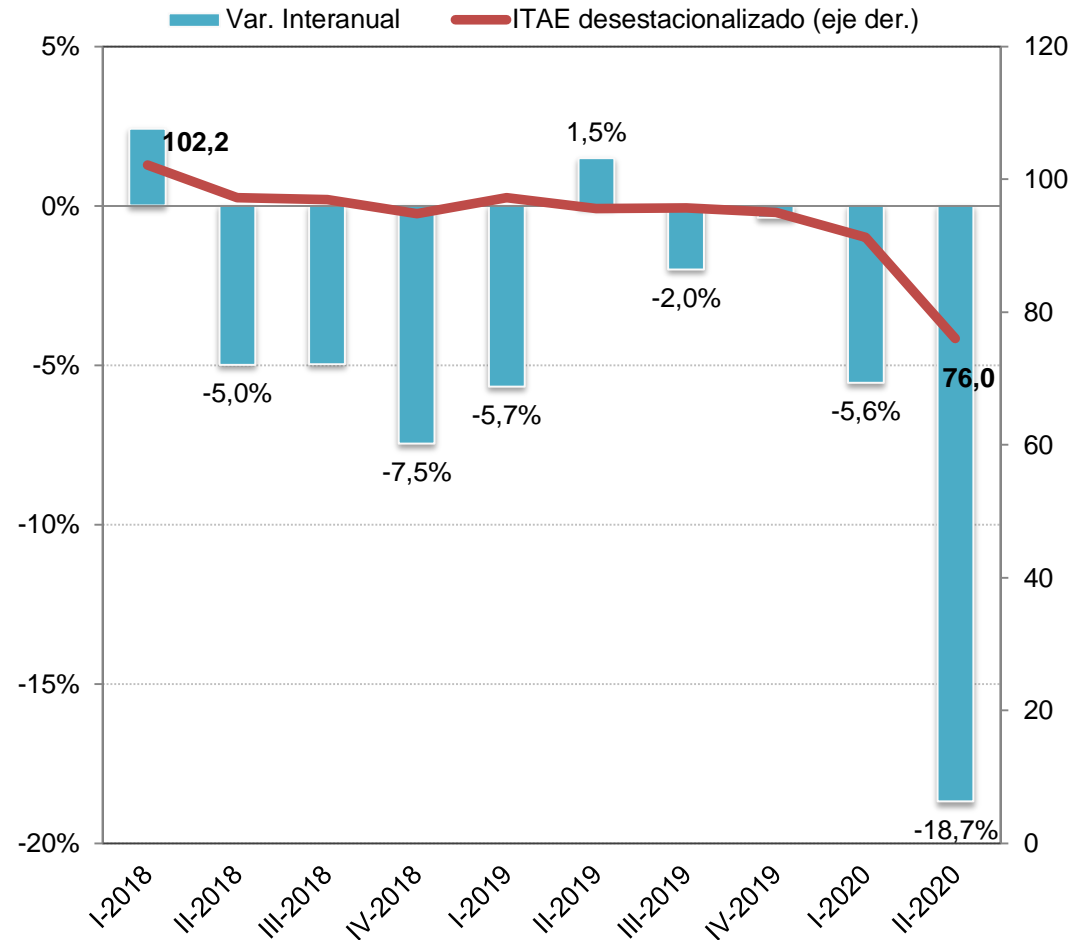


Fuente: IDESBA en base a la Dirección Provincial de Estadística del Ministerio de Hacienda y Finanzas de la PBA

Una nueva crisis que se monta sobre otra crisis preexistente

- ✓ A partir del segundo trimestre de 2018 el nivel de actividad en la PBA registró variaciones interanuales muy negativas, con la única excepción del segundo trimestre de 2019.
- ✓ Si bien las caídas interanuales se morigeraron en la segunda mitad de 2019 –dado el bajo punto de comparación de 2018–, el nivel de actividad siguió contrayéndose.
- ✓ La caída en el nivel de actividad volvió a profundizarse en el primer trimestre de 2020 debido a las medidas tomadas en marzo para contener la pandemia del COVID-19.
- ✓ En el segundo trimestre de este año se registró la caída más grande de la historia reciente: -18,7%, dejando a la economía bonaerense con un nivel de actividad un 24% menor al de 2012.

Buenos Aires. Evolución trimestral de la actividad económica, I-2018 – II-2020 (en % y números índice 2012=100)

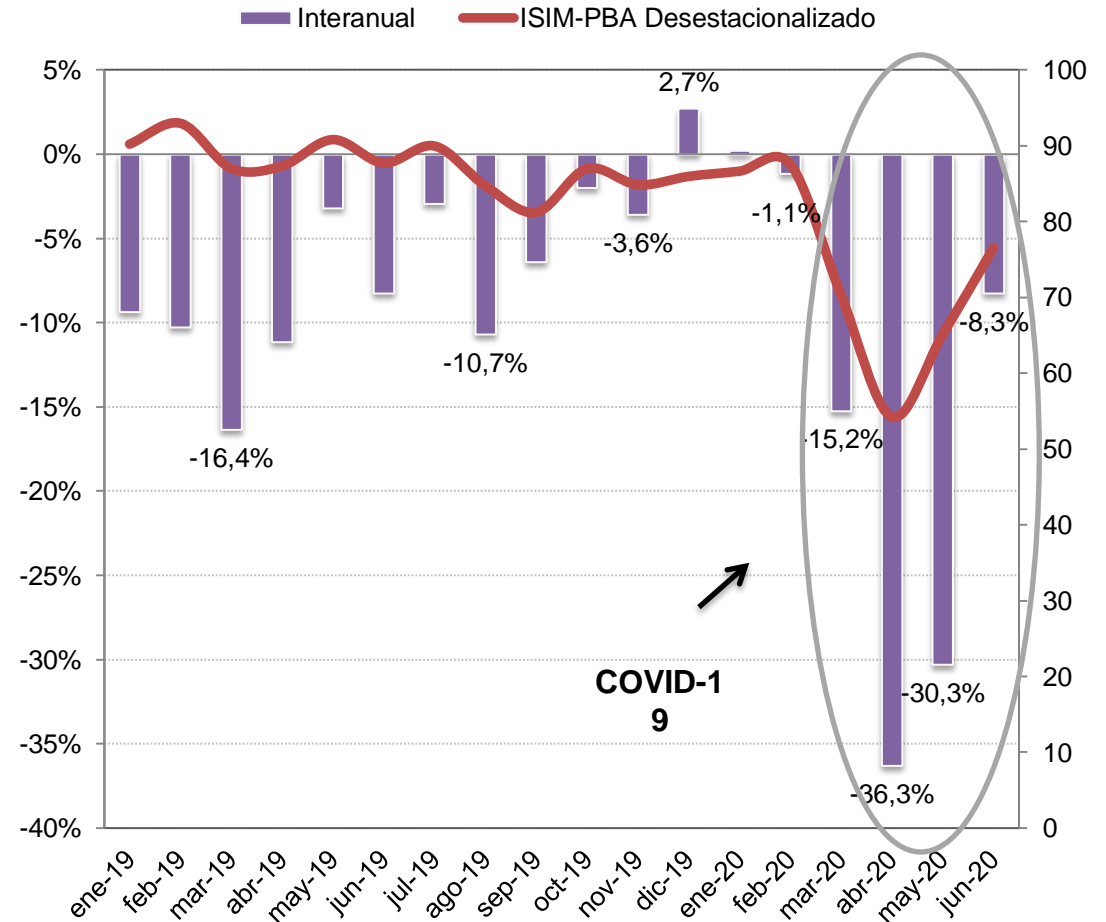


Fuente: IDESBA en base a la Dirección Provincial de Estadística del Ministerio de Hacienda y Finanzas de la PBA

La crisis industrial

- ✓ La provincia de Buenos Aires es el corazón industrial del país, con más del 40% de la producción del sector a nivel nacional.
- ✓ La industria ha venido cayendo desde 2012, mostrando un desempeño peor que el resto de las actividades. El nivel de actividad industrial se redujo un 14% entre 2012 y 2019
- ✓ Sin embargo, el grueso de esa caída (-11%) se dio entre 2015 y 2019, y sobre todo durante los dos últimos años del gobierno de Vidal.
- ✓ Si bien las caídas interanuales se habían reducido a fines de 2019 y comienzos de 2020, los cierres obligados por la pandemia hicieron que la actividad industrial de la PBA se contraiga a niveles históricos (-38% en abril y -30,3% en mayo).
- ✓ En los últimos meses se observa una atenuación de esta caída al calor de la reapertura de actividades, aunque partiendo de niveles muy deprimidos.

Buenos Aires. Variación interanual de índice sintético de la Industria Manufacturera, enero 2019 - junio 2020 (en % y números índice 2012=100)

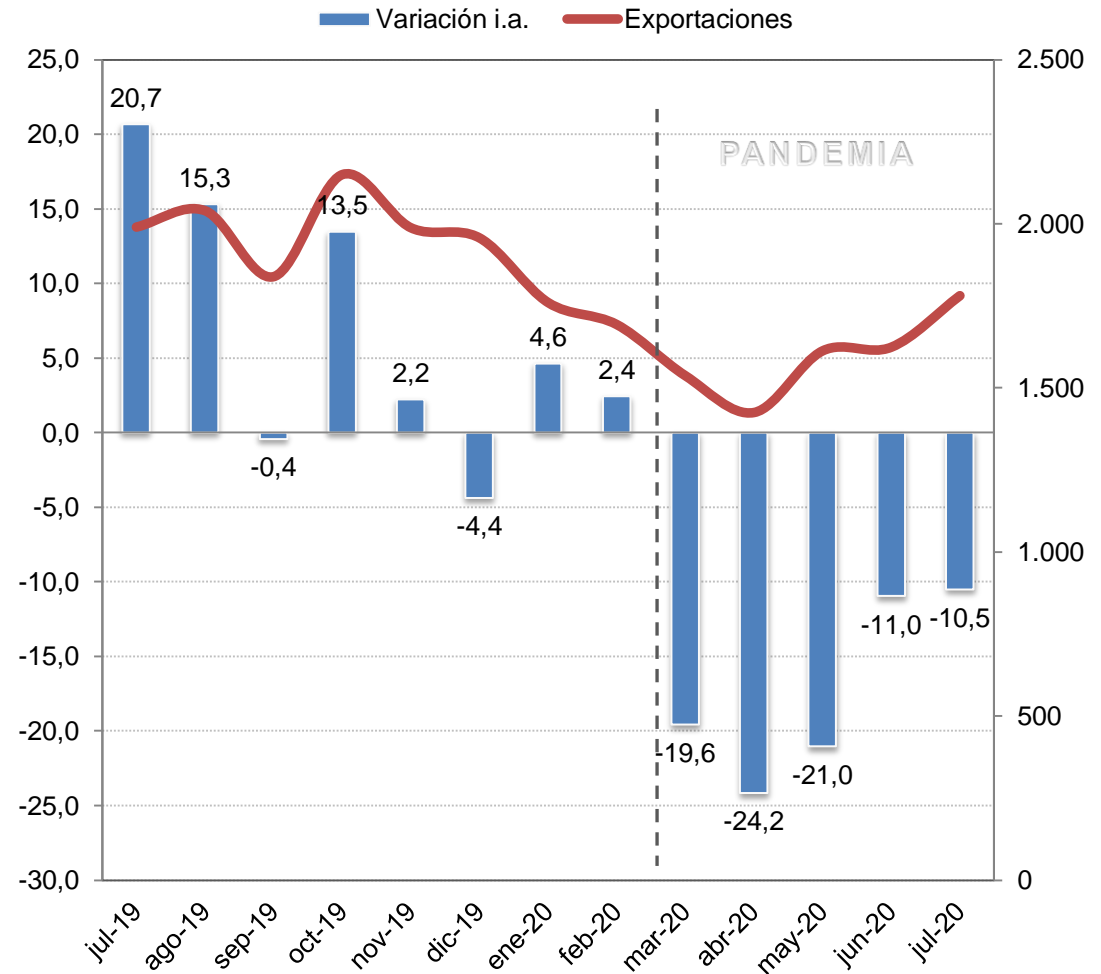


Fuente: IDESBA en base a la Dirección Provincial de Estadística del Ministerio de Hacienda y Finanzas de la PBA

La caída en las exportaciones

- ✓ La de Buenos Aires es la principal provincia exportadora del país, con un 35% del total. Es líder en automotores y autopartes, oleaginosas y cereales, entre los productos con mayor peso.
- ✓ Las exportaciones venían recuperándose parcialmente en 2019 de la mano de productos primarios, combustibles y, en menor medida, manufacturas de origen agropecuario. Por el contrario, las manufacturas industriales fueron afectadas por la caída en el comercio con Brasil.
- ✓ Si bien las ventas externas de la PBA venían desacelerando su crecimiento desde fines de 2019, la pandemia les asestó un golpe, decisivo llegando a caer más del 20% interanual entre marzo y mayo.
- ✓ En junio y julio se observó una desaceleración de la caída gracias a una recuperación parcial de China y de algunos otros socios comerciales

Buenos Aires. Variación interanual y evolución de las exportaciones, julio 2019 - julio 2020 (en % y millones de dólares)

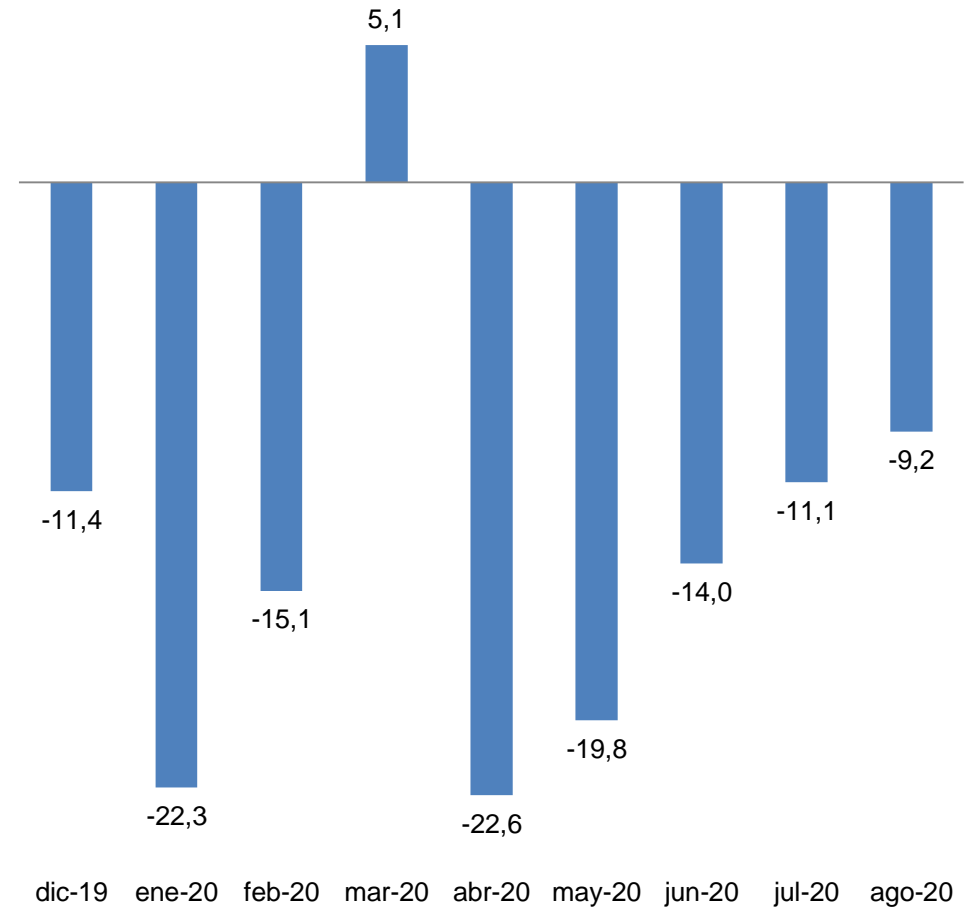


Fuente: IDESBA en base a la Dirección Provincial de Estadística del Ministerio de Hacienda y Finanzas de la PBA

Una menor recaudación tributaria

- ✓ La finanzas de la provincia venían deterioradas desde la gestión de Vidal tanto por el retraso del valor de los impuestos respecto a la inflación como por la caída en el nivel de actividad.
- ✓ Si bien durante marzo hubo una mejora interanual –gracias, principalmente, a la actualización de los impuestos inmobiliario urbano y automotores-, la caída de la actividad por la pandemia volvió a golpear la recaudación provincial con caídas reales -es decir descontada la inflación- del 20% interanual en abril y mayo.
- ✓ En los últimos meses las caídas se han ido morigerando en la medida en que comenzaron a reabrirse actividades, aunque la recaudación siguió siendo menor en términos reales al año anterior.

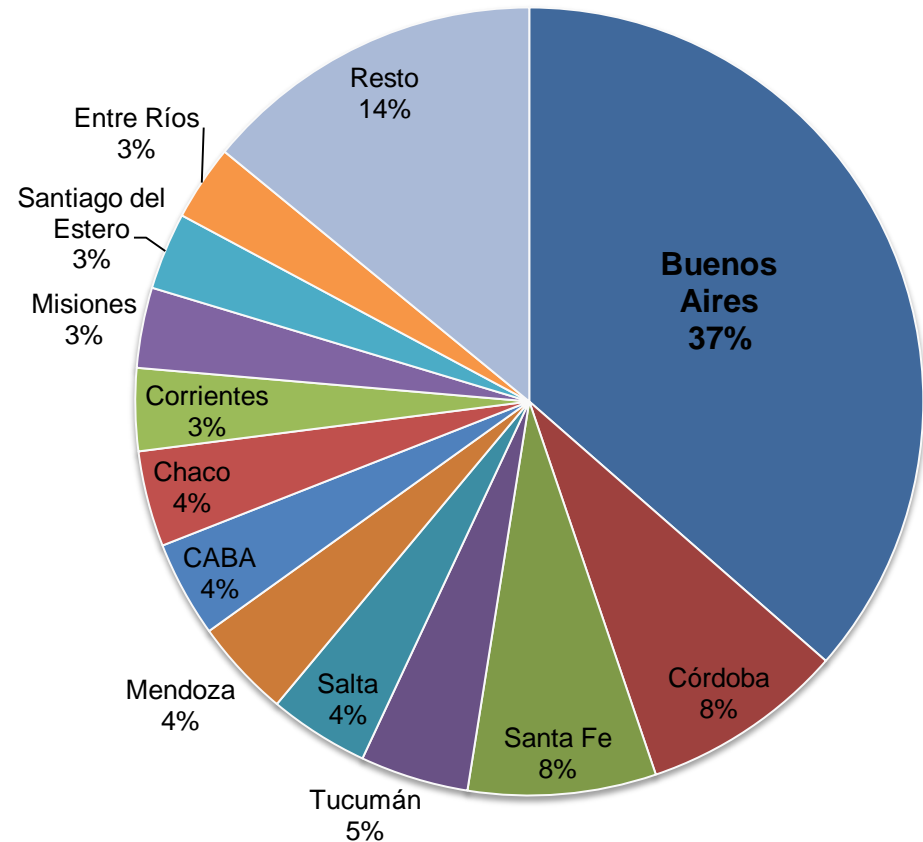
Variación interanual real de la recaudación provincial
(en porcentajes)



Las medidas de emergencia frente a la crisis

- ✓ La PBA recibe el 37% del total de Ingresos Familiares de Emergencia (IFE) a nivel nacional. Se trata, por lejos, de la provincia con mayor incidencia en el beneficio (le siguen Córdoba y Santa Fe con el 8% cada una).
- ✓ Dicha participación está en línea con la proporción de habitantes en el territorio bonaerense (38,7%) y también con la contribución provincial al PBI nacional (39%).
- ✓ El total de bonaerenses que reciben el IFE es de 3,2 millones, casi el 20% de la población de la PBA.
- ✓ Se trata de una cobertura muy significativa teniendo en cuenta que solo puede recibir el beneficio un integrante por hogar de entre 18 y 65 años.

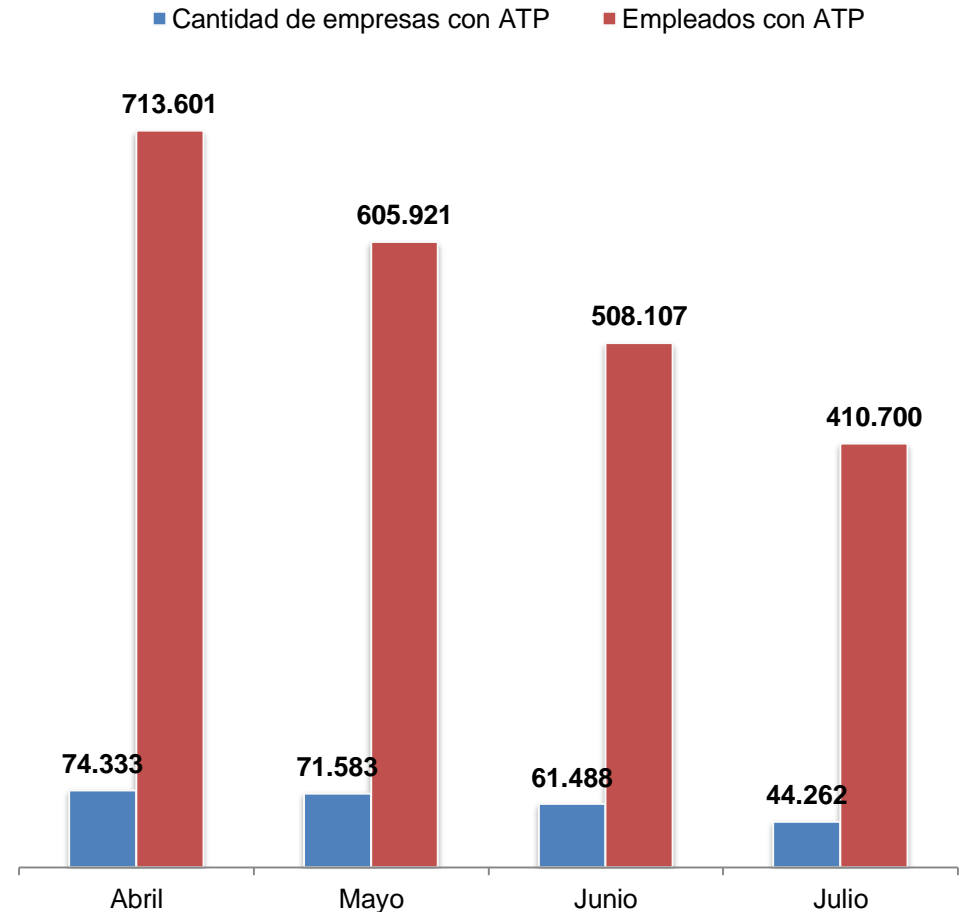
Distribución del IFE según provincias
(en porcentajes)



Las medidas de emergencia frente a la crisis

- ✓ El programa nacional de asistencia de emergencia al trabajo y la producción (ATP) alcanza a los empleados formales del sector privado de empresas afectadas por la pandemia y monotributistas y autónomos con fuertes caídas en sus ingresos.
- ✓ En la primer ronda la cantidad de empresas de la PBA que recibieron ATP superaron las 74,3 mil, la gran mayoría pymes (99%). El total de empleados que recibieron el aporte fue de 713,6 mil (el 74% de Pymes).
- ✓ La cantidad de firmas fue disminuyendo en las siguientes rondas por el endurecimiento de los requisitos (no haber repartido dividendos, no haber operado en el mercado de dólar con bonos, etc.) y, en menor medida, por la recuperación de cierto nivel de actividad. Ello determinó que también disminuya la cantidad de empleados que reciben el salario complementario
- ✓ A partir del ATP 4 se dispuso que aquellas firmas que registrasen un aumento nominal en su facturación interanual pasarían a recibir un crédito a tasa subsidiada en lugar de salarios complementarios.

Buenos Aires. Cantidad de empresas y de empleados de la PBA con salario complementario según ronda de ATP

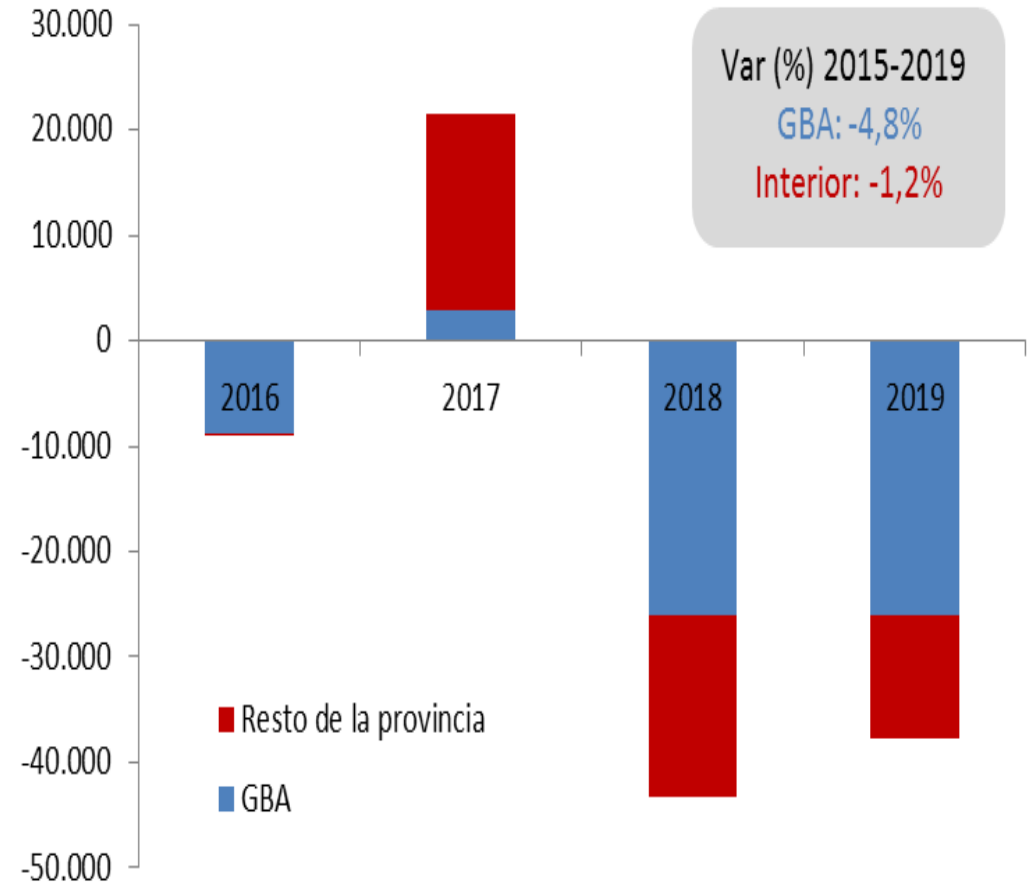


Fuente: IDESBA en base a Ministerio de Desarrollo Productivo

El empleo durante la gestión de Vidal

- ✓ Durante los 4 años del gobierno de Cambiemos hubo una pérdida neta de empleo registrado en el sector privado del 4,8% en el GBA y menos intensa, del 1,2% en el interior de la provincia.
- ✓ En particular, la fuerte destrucción de empleo ocurrió luego de las elecciones de medio término en 2017.
- ✓ Esto no implicó una pérdida neta de empleos totales pero sí un cambio en la composición del empleo, con aumento de formas de contratación precarias, tanto en condiciones de informalidad como de asalarización encubierta en formas de empleo autónomo (por ej., monotributistas).

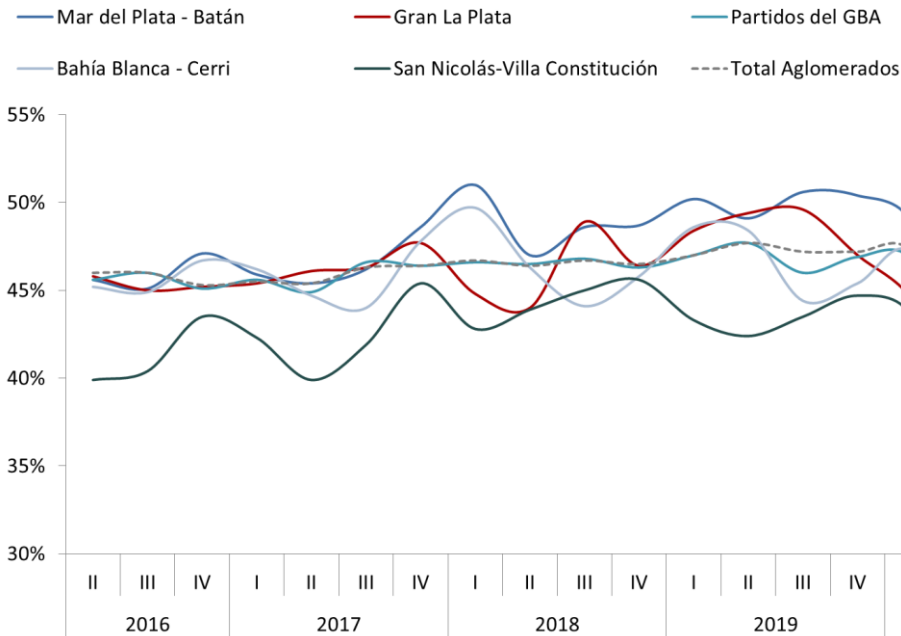
Variación del empleo privado registrado en la PBA 2015-2019
En cantidad de puestos, datos correspondientes a IV trimestres



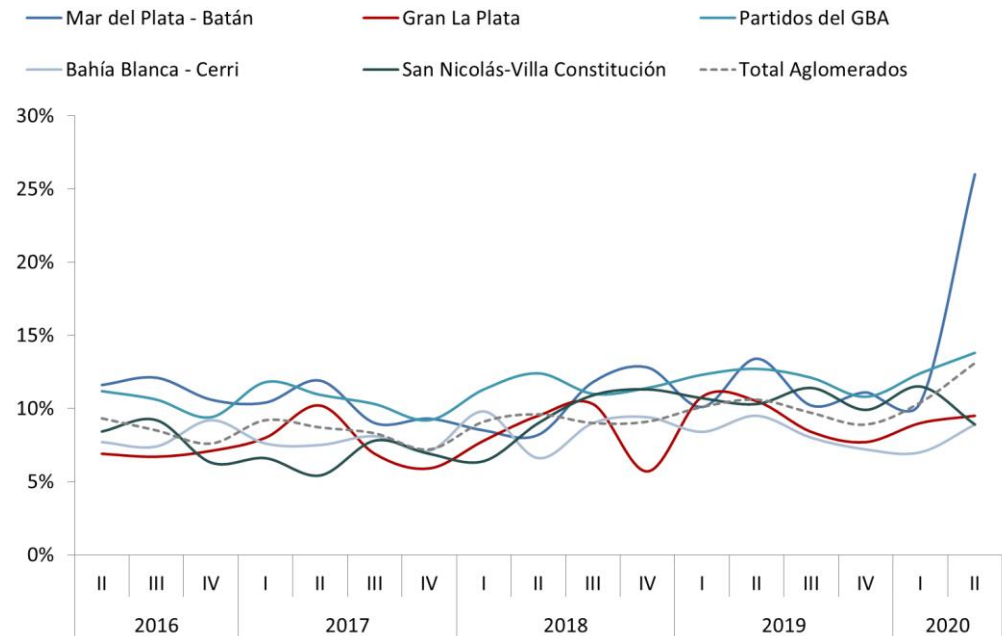
El empleo durante la pandemia

- ✓ La pandemia agudizó la crisis laboral heredada del gobierno de Cambiemos a nivel nacional y provincial. A diferencia de otro tipo de crisis, su efecto no se observa tanto en la tasa de desocupación, sino fundamentalmente en la tasa de actividad.
- ✓ Es decir, la pérdida de empleos no se tradujo en mayor búsqueda activa de empleo, sino fundamentalmente en la salida del mercado de trabajo: la tasa de actividad cayó en un trimestre en aproximadamente 10 puntos porcentuales, con mayor intensidad en los partidos del GBA y San Nicolás-Villa Constitución y Bahía Blanca y Gran La Plata.

Evolución de la tasa de actividad
En %, datos trimestrales II 2016-II 2020



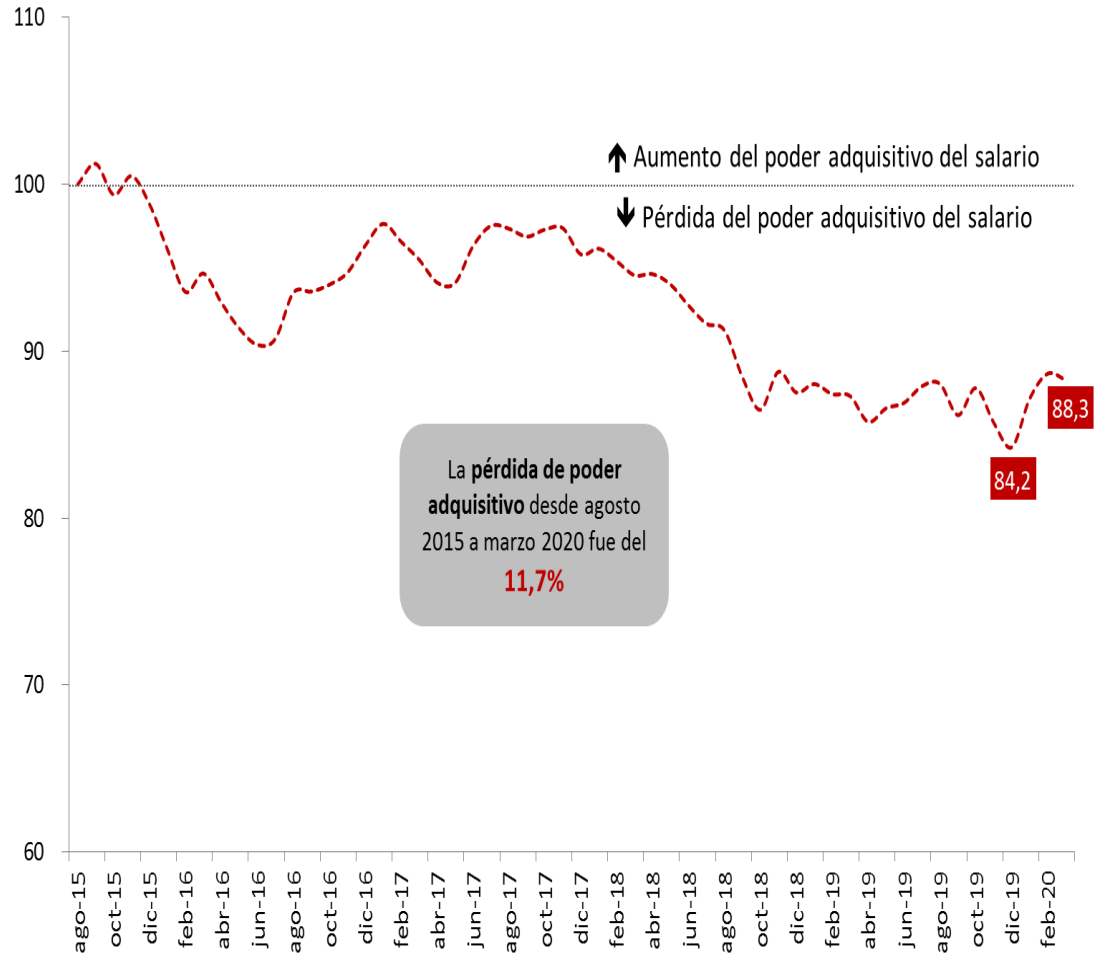
Evolución de la tasa de desocupación
En %, datos trimestrales II 2016-II 2020



La pérdida salarial a nivel nacional

Evolución del poder adquisitivo del salario promedio de lxs trabajadorxs del sector privado registrado, agosto 2015-marzo 2020 (Índice Agosto2015=100)

- ✓ Entre agosto 2015 y marzo de 2020 se observa una pérdida del poder adquisitivo del salario registrado privado del 11,7%.
- ✓ No obstante, se trata del sector asalariado al que “mejor” le fue en términos relativos estos años ya que la caída fue mucho más importante en sector público: -21,7% de octubre 2015 a marzo 2020; mientras que en el mismo período la caída del sector privado registrado fue del 12,9%.
- ✓ La caída se profundizó durante la pandemia: con una inflación acumulada del 9,6% entre marzo y agosto, fueron muy pocos los sectores de actividad que tuvieron algún incremento salarial; y buena parte de los asalariados del sector privado experimentaron incluso reducciones nominales de sus salarios. La caída del salario real en el sector público entre marzo y julio fue del 3,4%, mientras que en el sector privado registrado llegó al 5,3% .



Fuente: IDESBA en base a OEDM-MTEySS

Por un modelo de crecimiento con distribución

- ✓ Tanto la provincia de Buenos Aires como el país enfrentan un desafío enorme en materia económica y social a raíz de la “doble crisis” (aquella generada por Cambiemos y la causada por la pandemia).
- ✓ Todo indica que la recuperación económica no será rápida ni automática sino que demandará de políticas activas y estructurales que requieren de un esfuerzo fiscal en el marco de una caída de los ingresos tributarios. Es por ello que, hoy más que nunca, es necesario que los sectores de más altos ingresos realicen una mayor contribución.
- ✓ Dada la contracción del comercio mundial, es improbable que se produzca un *boom* exportador en el corto plazo, con lo cual la recuperación del nivel de actividad dependerá fundamentalmente de la reactivación del mercado interno.
- ✓ Para lograr una mejora sustentable en las condiciones económicas y sociales de la mayoría de los bonaerenses es necesario encarar un doble proceso de redistribución del ingreso y de la riqueza y de reindustrialización de la economía provincial. Solo el desarrollo de nuevas actividades que permitan agregar valor a la producción local permitirá superar las limitaciones estructurales preexistentes a la pandemia.
- ✓ La actual crisis representa una oportunidad histórica para impulsar este tipo de transformaciones estructurales, imprescindibles para que los procesos redistributivos puedan ser sostenidos en el tiempo.



DIRECCIÓN

Silvia Almazán

EQUIPO DE INVESTIGACIÓN

Andrés Wainer

Mariana Fernández Massi

Agustín Claus

CONSEJO ASESOR

Roberto Baradel

Secretario General CTA Provincia de Buenos Aires

Raúl Calamante

Secretario General Adjunto CTA Provincia de Buenos Aires

Verónica Bethencourt

Secretaria General Adjunta CTA Provincia de Buenos Aires

María Reigada

Secretaria de Derechos Humanos CTA Provincia de Buenos Aires y
Senadora provincial

Daniel Pérez Guillén

Secretario de Comunicación y Difusión CTA Provincia de Buenos Aires

Dra. Lilian Capone

Secretaria de Salud Laboral CTA Provincia de Buenos Aires

Instituto para el Desarrollo Económico y Social de Buenos Aires – Stella Maldonado

Central de Trabajadores de la Argentina (CTA) – Provincia de Buenos Aires

Calle 6 N° 736 e/46 y 47, La Plata, Buenos Aires

Teléfono/Fax: 0221 483-9878

Facebook: **IDESBA Stella Maldonado**

Twitter: **@idesba_cta**

Correo electrónico: **idesba_stellamaldonado@bsas.cta.org.ar**

Página Web: **www.ctabsas.org.ar/idesba**