

INFORME DE ACTIVIDAD II TRIMESTRE 2017

Provincia de Buenos Aires

**INSTITUTO PARA EL DESARROLLO ECONÓMICO Y SOCIAL DE
BUENOS AIRES - STELLA MALDONADO**

Coordinadora Economía Política: Paula Belloni

Equipo de Investigación: Mariana Fernández Massi y Joaquín Lazarte

ISSN: 2525-2038

Diciembre 2017

Instituto para el Desarrollo Económico y Social de Buenos Aires -Stella Maldonado

Central de Trabajadores Argentinos (CTA) – Provincia de Buenos Aires

Calle 6 N° 736 e/ 46 y 47. La Plata. Provincia de Buenos Aires

Teléfono/fax: 0221 483-9878

Correo electrónico: idesba@bsas.cta.org.ar

Dirección de página web: <http://www.ctabsas.org.ar/idesba>

INFORME DE ACTIVIDAD II TRIMESTRE 2017

PROVINCIA DE BUENOS AIRES

ÍNDICE

SÍNTESIS	4
ACTIVIDAD ECONÓMICA	7
<i>Actividad económica</i>	<i>7</i>
<i>Industria.....</i>	<i>8</i>
<i>Construcción.....</i>	<i>14</i>
SECTOR EXTERNO.....	15
SITUACIÓN FISCAL.....	22
<i>Aplicaciones y gastos.....</i>	<i>26</i>
<i>Esquema ahorro inversión financiamiento.....</i>	<i>35</i>
<i>deuda pública provincial.....</i>	<i>37</i>
MERCADO DE TRABAJO	39
CONSUMO	45
ABREVIATURAS.....	49

Síntesis

- Siguiendo la misma lógica del conjunto de políticas que viene implementando el gobierno de Macri, con un enorme costo para los sectores populares y muy lejos de lograr un marco propicio para el desarrollo productivo sostenible, a un año y medio de asumir María Eugenia Vidal la **provincia de Buenos Aires** se encuentra en **retroceso** en relación a 2015 y con un **enorme endeudamiento externo**.
- En el segundo trimestre de 2017 la **actividad económica** en la provincia de Buenos Aires aumentó un 2,6% respecto al mismo período del año anterior, similar al crecimiento a nivel nacional. Se trató de una recuperación tras un año de recesión, y por ende un piso bajo de actividad. En efecto, en relación al nivel de actividad del segundo trimestre de 2015, el incremento provincial de 2017 es casi nulo, de tan solo 0,7%.
- En línea con la dinámica nacional, la **actividad industrial** bonaerense creció respecto al mismo trimestre de 2016 (+4,9%), pero eso se debió a que la base de comparación fue un período de fuerte caída de la actividad (-7,1%). Por lo que, en junio la industria bonaerense se encontró en un nivel inferior al de 2015. A su interior, 8 actividades registraron mayor nivel de actividad en el segundo trimestre respecto al 2016, pero solo 3 se encontraron por encima de 2015 (refinación de petróleo, metales comunes y automotriz).
- Entre abril y junio la **construcción a nivel nacional** aumentó un 12,6% interanual, también debido, en gran medida, a la caída del sector en 2016 (-18,9%). Dicho incremento se debió fundamentalmente a la reactivación de la obra pública en un contexto pre-electoral: el insumo que tuvo mayor crecimiento fue el asfalto, un rubro de inversión de corto plazo y rápido de recortar en relación a otro tipo de obras públicas que tienen más encadenamientos productivos y aportan a mejorar la calidad de vida en mayor medida (educación, salud, obras hidráulicas, etc.)
- Las **exportaciones** de la provincia en el primer semestre del año alcanzaron U\$1.666 millones, un 4,1% superiores a las de 2016 en igual período. Dicho crecimiento se explicó por el incremento de los precios –en especial de combustibles y energía–, en cantidades las exportaciones se retrajeron un 2,6%. La evolución sectorial de las ventas externas fue heterogéneo, con un crecimiento notable de combustibles y energía +65,4%. Los productos primarios y las manufacturas de origen agropecuario (MOA) concentraron más de la mitad de las ventas externas (51,1%), al tiempo que las MOI se ubican en el segundo lugar, con el 44,8% de las mismas, con una fuerte concentración y dependencia del sector automotriz.
- Con el plus de las transferencias recibidas por parte del gobierno nacional y por la devolución parcial de fondos coparticipables que habían sido destinados a la ANSES, en el primer semestre del 2017 los **recursos totales** de la provincia de Buenos Aires alcanzaron \$224.121 millones, (+35,4%). Los **gastos** corrientes y de capital totalizaron \$234.951 millones (con un crecimiento inferior al de los primeros, +33,2%). El **déficit financiero** al 30 de Junio de 2017 de la administración pública

no financiera fue de \$10.830 millones, un 0,8% menos que el déficit del primer semestre del 2016.

- La composición (y la variación) del gasto en el período cristalizó un conjunto de decisiones políticas por parte del gobierno provincial que explican la mejora de las cuentas fiscales provinciales: el **ajuste real del gasto corriente primario** (neto del pago de intereses), el cual se incrementó un 29,3% (1,1pp. por debajo de la inflación); el **incremento de los gastos de capital de corto plazo en un contexto pre-electoral** (+97,6%); y el **desplazamiento del gasto social** (+27,9%) por el pago de intereses de la deuda (+87,1%).
- Los **servicios de deuda** absorbieron \$21.618 millones (+141,2%), bajo concepto de amortizaciones e intereses de la deuda. La amortización de deuda absorbió \$13.050 millones, con un crecimiento interanual del 199,2%, y los intereses pagados \$8.667 millones, con un incremento del 87,1%. En contraposición, los aplicaciones destinadas a personal estatal se elevaron un 26,1%, 3,4 pp. por debajo de inflación de referencia.
- La evolución del **gasto según finalidad y función** da cuenta de las prioridades políticas del gobierno: servicios de la deuda, +141,2%; servicios económicos, +124,6%; servicios de seguridad, +41,4%; servicios sociales, +27,9%, y administración gubernamental, +27,0%. Dentro de servicios sociales el mayor ajuste se dio en Educación y Cultura (+19,7%, muy por debajo de la variación de precios internos, +30,4%), Por su parte, las **transferencias** provinciales a los **municipios** se incrementaron en términos interanuales un +31,6%.
- Continuando con la tendencia iniciada en 2016, al 30 de Junio de 2017 el stock de **deuda pública provincial** ascendió a \$244.749 millones de pesos: un 44,5% superior a la registrada en la misma fecha de 2016. En un contexto recesivo y/o de estancamiento de la actividad económica provincial esto ha profundizado su gravitación en el Producto Bruto Geográfico (PBG), este concepto para el año 2015 alcanzaba un 7,2%, incrementándose al 9,3% en el primer semestre de 2017.
- Durante el segundo trimestre de 2017 Mar del Plata y los partidos del Gran Buenos Aires (GBA) tuvieron las **tasas de desocupación** más altas de la provincia, en torno al 12,0% y 10,9% respectivamente, superiores a la tasa de desocupación del total de aglomerados urbanos del país (8,7%). El aglomerado bonaerense con menor tasa de desocupación fue San Nicolás-Villa Constitución (5,4%). El aglomerado de Gran La Plata experimentó un deterioro más acentuado: aumentó la desocupación (3,3pp.) aun con incrementos en la inactividad (1pp.), cayó la ocupación plena (0,7pp.) y aumentó la informalidad (2pp).
- En cuanto a la tasa de **empleo asalariado informal**, uno de los principales indicadores de vulneración de los derechos laborales, en los partidos de GBA y el Gran La Plata alcanza valores superiores al promedio nacional: 31,8% y 30,3% de los asalariados no se encuentran registrados en la seguridad social.

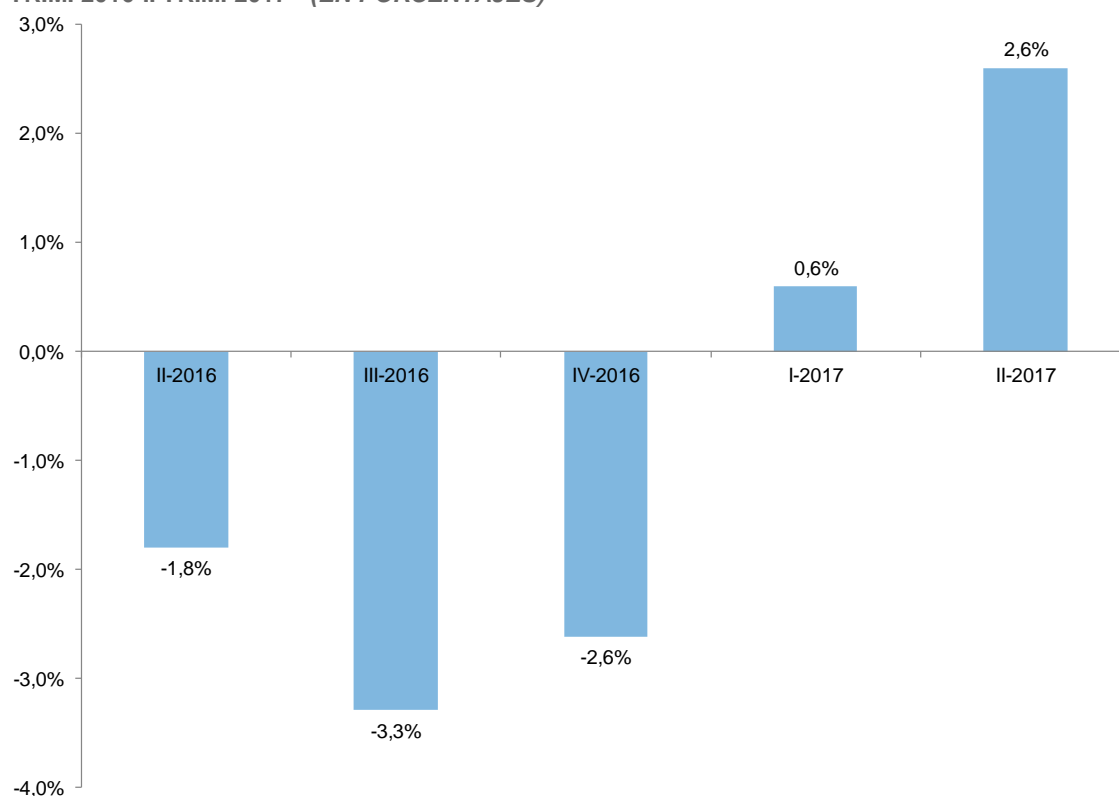
- El incremento interanual del **empleo privado registrado** en la provincia de Buenos Aires durante el segundo trimestre de 2017 fue del 0,38%, pero se dio sobre la base de la destrucción de 2016. En junio de este año la cantidad de trabajadores del sector fue inferior al mismo mes de 2015 (7.254 puestos de trabajo registrados privados menos). En la construcción, el incremento interanual al segundo trimestre de 2017 fue del 9,5% en la provincia, levemente superior al aumento nacional (9,4%), pero hay menos empleo en relación a 2015 (62.068 y 17.051 puestos de trabajo menos).
- Por su parte, entre abril y junio el **salario real promedio de los trabajadores registrados en el sector privado** experimentó un aumento del 2,7% en GBA y del 3,4% en el resto de la provincia, en comparación con el mismo período de 2016. Dicho incremento se debió en buena medida a la baja salarial sufrida en 2016. En junio de 2017 los salarios reales del sector no lograron recuperar lo perdido en dicho año e incluso se ubicaron un 8,5% y 4,3% por debajo de diciembre de 2015, para GBA y resto de la provincia respectivamente.
- El **consumo interno** crece en la esfera media-alta: automóviles y motos (con un fuerte contenido importando) y, en menor medida, inmuebles. Y decrece en la esfera baja, más vinculada a las necesidades básicas.

Actividad económica

ACTIVIDAD ECONÓMICA

- En el segundo trimestre de 2017 la actividad económica en la provincia de Buenos Aires aumentó un 2,6% respecto al mismo período del año anterior, similar al crecimiento a nivel nacional (+2,7 en la actividad y en el Producto Bruto Interno, PBI). Sin embargo, se trató de una recuperación tras un año de recesión, y por ende un piso bajo de actividad. En efecto, en relación al nivel de actividad del segundo trimestre de 2015, el incremento provincial de 2017 fue de tan solo 0,7%.

GRÁFICO N°1. BUENOS AIRES. VARIACIÓN INTERANUAL DE LA ACTIVIDAD ECONÓMICA, II TRIM. 2016-II TRIM. 2017 - (EN PORCENTAJES)



Fuente: Elaboración propia en base a Dirección Provincial de Estadística (DPE).

- Entre los componentes de la demanda agregada nacional que más aumentaron respecto al segundo trimestre de 2016 la formación bruta de capital fijo ocupó el primer lugar, con un incremento del 7,7%. Pero ello se dio en buena medida sobre la contracción del mismo trimestre de 2016 (-4,1%). A su vez, el componente con mayor crecimiento al interior de la inversión fue el equipo de transporte importado (+42,7%), junto con la maquinaria y equipo del exterior ambos rubros representan el 35,0% de la inversión nacional.

- Otros de los componentes que explican el crecimiento de la demanda agregada en el período fueron el consumo privado (+3,8%) y el gasto público (+2,9%). En relación al segundo trimestre de 2015 ambos conceptos se elevaron tan solo un 1,1%, y un 1,6%, respectivamente.
- Las exportaciones, en cambio, cayeron un 1,2% en relación al segundo trimestre del 2016, y un 3,1% respecto al mismo período del 2015. Mientras que las importaciones fueron las más dinámicas, ya que en el mismo período aumentaron 9,1%, alcanzando una variación del 18,5% respecto al segundo trimestre del 2015.
- A nivel nacional, los sectores que experimentaron un mayor crecimiento interanual en el segundo trimestre de 2017, fueron Pesca (19,5%), Construcción (9,7%) y Agricultura, ganadería y pesca (4,9%). No obstante, en relación al mismo período del 2015 la actividad pesquera sólo se elevó un 0,7%, mientras que Construcción y Agricultura, ganadería y pesca no lograron superar el desempeño del segundo trimestre del año mencionado, incluso se ubicaron por debajo, un 7,3% y un 3,6%, respectivamente.
- Por el contrario, Electricidad, gas y agua y Explotación de minas y canteras sufrieron retracciones interanuales en el segundo trimestre de 2017, del 2,2% y 6,9% respectivamente. En el segundo caso, la contracción profundiza la caída en relación al segundo trimestre del 2015, la cual alcanza un 12,0%.
- En cuanto a la composición del crecimiento del PBI, el mayor aporte fue el de Agricultura, ganadería y pesca, que explicó el 24,1% del incremento interanual del PIB, seguido por la Industria manufacturera (14,1%) y Transporte y comunicaciones (11,6%). En el caso de la industria, debido a su leve recuperación en el período considerado (+2,5%) si bien mejoró su situación en relación al 2016, no logró recuperar el nivel de actividad registrado en el segundo trimestre del 2015 (-5,9%).

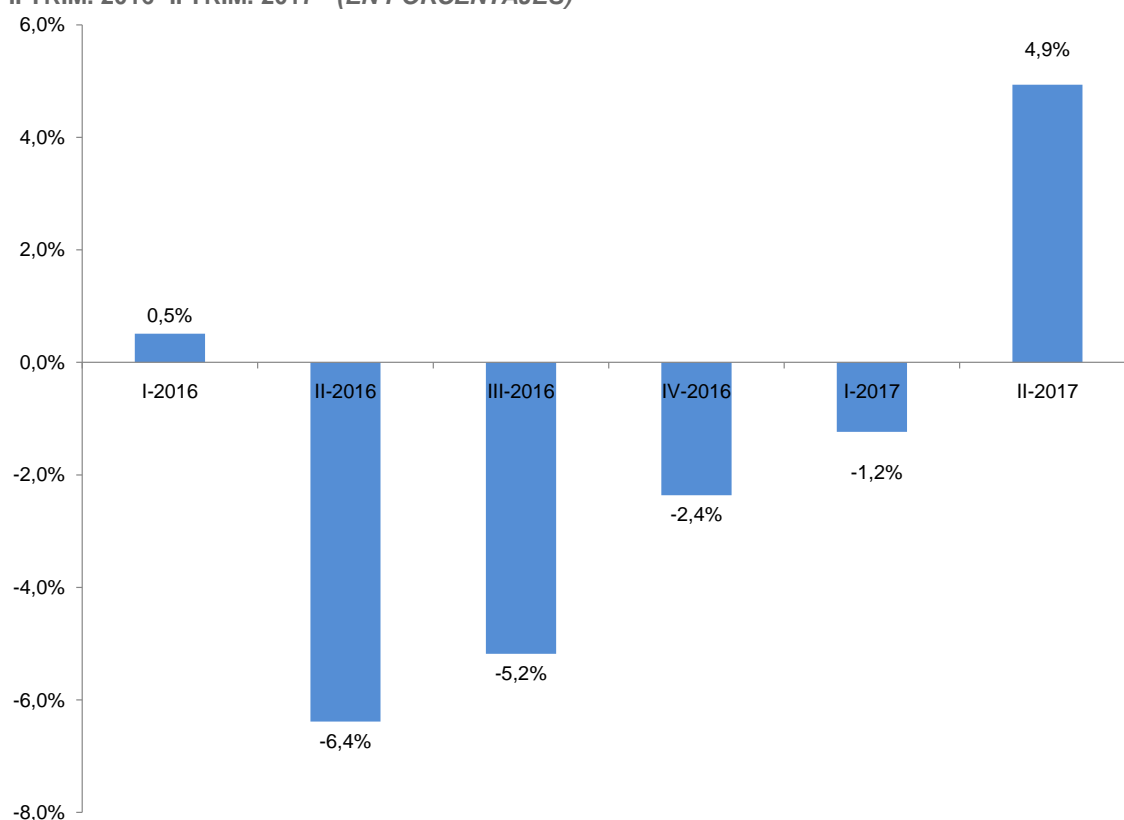
INDUSTRIA

- La industria manufacturera bonaerense experimentó una recuperación en el segundo trimestre de 2017. Luego de 4 trimestres consecutivos de caída, en entre abril y junio de 2017 la actividad industrial de la provincia de Buenos Aires fue un 4,9% superior a la del mismo trimestre de 2016, el cual se presentó como un piso bajo de comparación. Los meses de mayo y junio fueron los de mejor performance, con crecimientos del 6,6% y 9,8% en relación a los mismos meses de 2016.
- En el acumulado del 2017 al mes de junio la industria se recuperó un 1,8% interanual, en 2016 la retracción acumulada al mismo mes fue de 3,1%. Por lo

que en el primer semestre del año la industria bonaerense se encontró en un nivel inferior al de 2015.

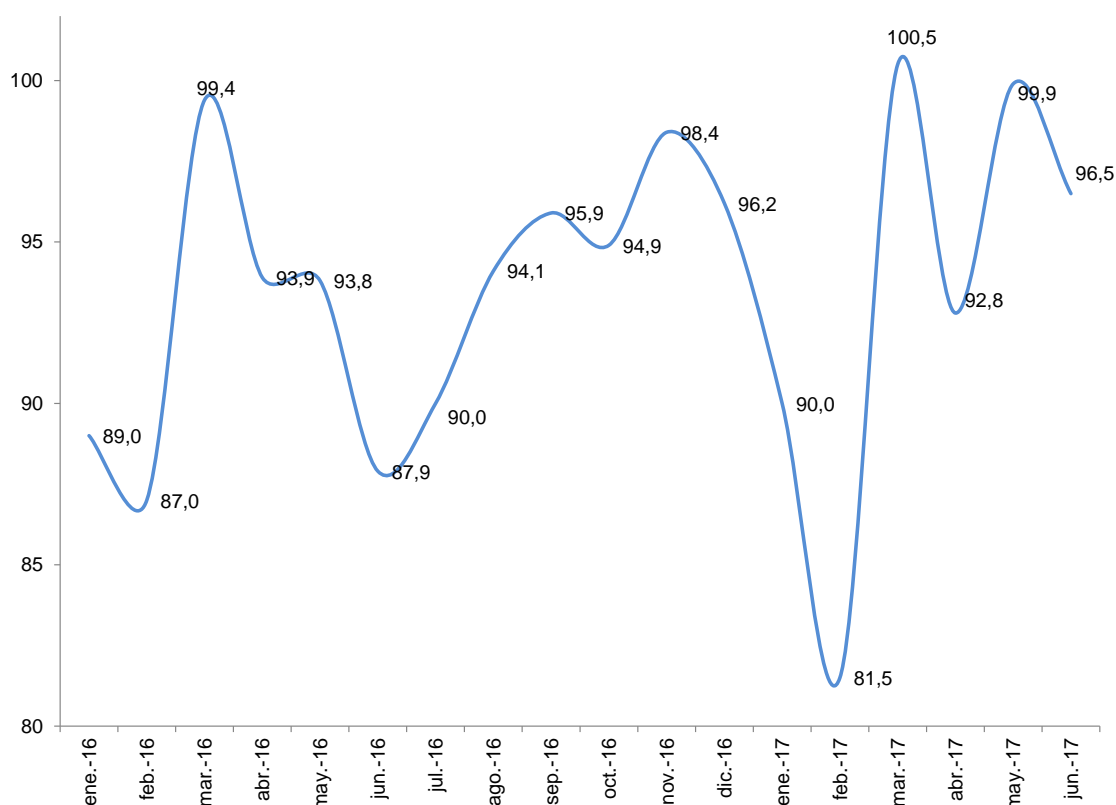
- A nivel nacional, el Estimador Mensual Industrial (EMI) tuvo una caída interanual en abril (-2,6%), pero luego se recuperó, con incrementos del 2,7% en mayo y 6,6% en junio. Debido a un comienzo de año con variaciones negativas, el semestre alcanzó el mismo nivel de actividad industrial del primer semestre de 2016. Este resultado se debe fundamentalmente al buen desempeño de la industria automotriz y el resto de la industria metalmecánica (+6,4% y +5,2% respectivamente, en relación al primer semestre de 2016) que permitió compensar fuertes caídas en otros sectores, como Industria textil (-14,6%), Edición e impresión (-4,9%) y Papel y Cartón (-4,0%).

GRÁFICO N°2. BUENOS AIRES. VARIACIÓN INTERANUAL DE LA INDUSTRIA MANUFACTURERA, II TRIM. 2016- II TRIM. 2017 - (EN PORCENTAJES)



Fuente: Elaboración propia en base a DPE.

GRÁFICO N° 3. BUENOS AIRES. INDICADOR SINTÉTICO DE LA INDUSTRIA MANUFACTURERA, ENE16-JUN 17 (BASE 2012=100)



Fuente: Elaboración propia en base a DPE.

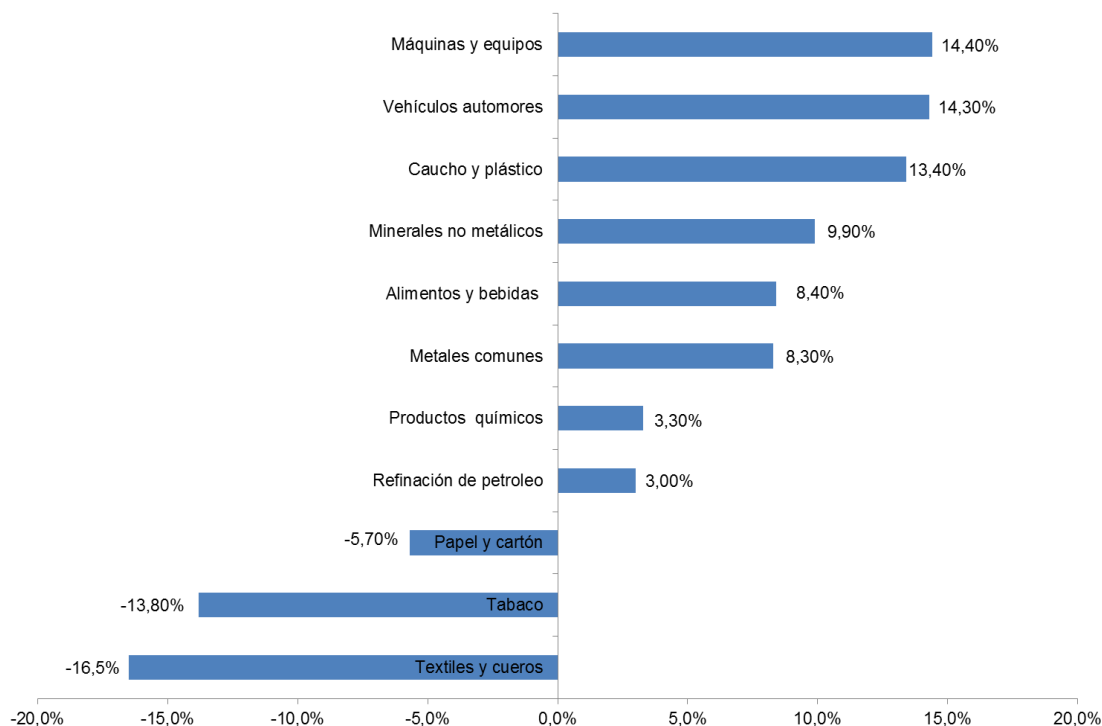
DESEMPEÑO SECTORIAL

- El incremento de la actividad industrial en la provincia de Buenos Aires se dio en base a una recuperación de la gran mayoría de los rubros, aunque, en general, en base a una baja base de comparación en 2016. De los 11 rubros industriales con los que se cuenta información, 8 registraron mayor nivel de actividad respecto a 2016 y 3 una retracción, pero a junio de 2017 solo 3 rubros se encontraron por encima del mismo mes de 2015 (refinación de petróleo, metales comunes y automotriz).
- El rubro que experimentó un mayor incremento interanual en el segundo trimestre de 2017 fue el de maquinarias y equipos (+14,4%), motorizado fundamentalmente por la producción de maquinaria agrícola. Otro rubro con crecimiento dentro de esta actividad fue el de equipos y aparatos eléctricos, especialmente aquellos de línea blanca. Sin embargo, la base de comparación –segundo trimestre de 2016 –fue el período con peor desempeño de esta actividad (-14,3%), por lo que a pesar de la recuperación aun no alcanza los niveles de 2015.
- Sobre la base de cierto estancamiento en el primer semestre de 2016, en el segundo trimestre de 2017 el sector automotriz continuó con la buena

recuperación del primer trimestre e incrementó su nivel de actividad un 14,3% respecto a 2016. Entre enero y junio este sector acumuló un crecimiento interanual del 13,2%.

- La industria transformadora plástica, por su parte, experimentó importantes aumentos interanuales en mayo (19,3%) y junio (20,6%) de 2017. Esta recuperación se debe fundamentalmente al incremento en la producción de insumos para la construcción –caños, perfiles, etc.–, a la producción autopartista y de neumáticos y al segmento dedicado a la elaboración de silo-bolsas. En ese sentido, la recuperación de la construcción, de la industria automotriz y de la actividad agrícola, comenzó a traccionar la producción de caucho y plástico.
- Los minerales no metálicos aumentaron su actividad durante el segundo trimestre del año un 9,9% respecto al mismo período del año anterior, pero tras experimentar caídas durante todo 2016. La recuperación comenzó en febrero de 2017, traccionada fundamentalmente por el aumento de los despachos de cemento ante la reactivación de la construcción. Por su parte, la buena performance de metales no comunes, con un incremento interanual del 8,3%, se explica por la mayor demanda de hierro y laminados para la construcción. En ambos casos el nivel de comparación es bajo, debido a la recesión experimentada por los dos sectores en 2016.

GRÁFICO N° 4. BUENOS AIRES. VARIACIÓN INTERANUAL DE LA INDUSTRIA POR RUBROS, II TRIM.2017- (EN PORCENTAJES)



Fuente: Elaboración propia en base a DPE.

- El rubro de alimentos y bebidas, de gran importancia entre las manufacturas industriales que se desarrollan en la provincia, tuvo un crecimiento durante el segundo trimestre de 2017 del 8,4%, con incrementos consecutivos durante abril, mayo y junio. A su interior, la producción de carne bovina aumentó por la mayor demanda china, y la suba de su precio en el mercado doméstico impulsó la sustitución por otras carnes, lo cual impulsó la mayor producción de las mismas. La demanda de bebidas, tanto gaseosas como cervezas, también se recuperó respecto a las fuertes caídas experimentadas en 2016 debido a la retracción del consumo. De manera inversa el sector lácteo, la elaboración de pescado y el complejo de oleaginosas redujeron su actividad. En el último caso se debió a problemas de abastecimiento de granos debido a las dificultades logísticas derivadas de las inundaciones, que no permitieron sacar la cosecha de los campos, así como también de la retención por parte de los productores agropecuarios ante la expectativa de variaciones en el tipo de cambio y en reducciones de los derechos de exportación.
- El bloque de productos químicos tuvo un incremento del 3,3% respecto al 2016. Sin embargo, tras este resultado hubo dos meses de caída –abril y mayo– y un fuerte incremento en junio (-4,1%, -2,1% y +19,4%). Ese aumento se debió fundamentalmente a la mayor la producción de fertilizantes, ya que durante junio de 2016 la producción de urea se había visto afectada por cortes en el suministro de gas. En consonancia con el incremento de la actividad agrícola a lo largo del año ha aumentado la demanda interna de fertilizantes; y se espera que el cultivo de maíz siga impulsando la demanda durante el segundo semestre del año. La producción de resinas plásticas, que también había sido afectada por el corte en el suministro de gas en junio de 2016, fue otro de los rubros que aumentó en junio. En el primer semestre del año esta actividad tuvo un crecimiento acumulado interanual del 6,5%.
- A diferencia de los sectores revisados hasta aquí, la producción de papel y cartón redujo su actividad en el segundo trimestre de 2017 (-5,7% interanual), en relación al 2016. Esto se debe a la menor actividad durante los meses de abril y mayo, en junio la producción aumentó (+5,3%) debido a la mayor demanda de papeles para envases y embalajes por parte de la industria en general y, en particular, de la industria alimenticia, pero este incremento no alcanzó para revertir el mal desempeño trimestral.
- Afectada por la apertura comercial, la producción textil y de cueros experimentó la mayor caída interanual: un 16,5% respecto al segundo trimestre de 2016, que también había sido un período de retracción de la producción. De este modo, el sector no sólo no logra recuperarse, sino que profundiza aún más una recesión que comenzó en 2016 y acumula 13 meses de caídas consecutivas de la actividad. En junio experimentó una caída de la actividad interanual (-11,8%).

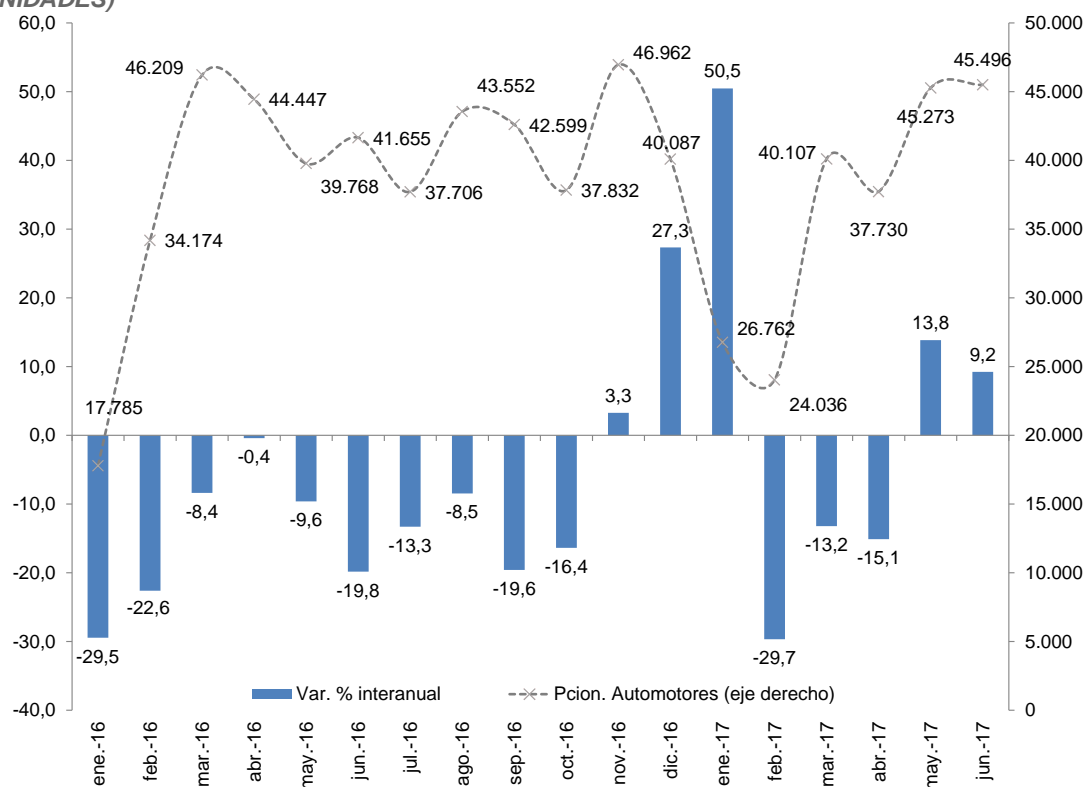
AUTOMÓVILES Y UTILITARIOS

- Durante mayo y junio la cantidad de unidades de automóviles y utilitarios producidas en el país aumentó en términos interanuales 13,8% y 9,2% respectivamente, tras haber experimentado importantes caídas en los tres meses precedentes. Por lo que, en el segundo trimestre de 2017, se dio un incremento del 2,0% interanual. A diferencia de la evolución positiva registrada en la industria automotriz provincial, entre enero y junio la producción nacional de automóviles y utilitarios fue 2,1% inferior al primer semestre 2016.

- La recuperación nacional entre abril y junio de 2017 se explica tanto por la baja base de comparación, ya que en el segundo trimestre de 2016 el sector se encontraba en un proceso recesivo, como también debido a la recuperación brasilera, que repercutió en las exportaciones del sector a nivel nacional. Las mismas crecieron un 11,0% en el primer semestre del año, respecto al mismo período del año anterior. Por su parte, la venta de estos vehículos nacionales a concesionarios aumentó en el primer semestre de 2017 un 19,8% interanual.

- Sin embargo, las trayectorias al interior han sido heterogéneas y opuestas, al punto tal que el resultado se explica fundamentalmente por el aumento de la producción de vehículos utilitarios, más vinculados a los sectores del agro y la construcción o a la esfera alta de consumo interno en el plano nacional: +19,8% respecto al mismo semestre de 2016. En cambio, la producción de automóviles, más vinculada a la esfera baja del consumo interno, cayó en el primer semestre del año un 20,6% respecto al mismo período del año anterior.

GRÁFICO N° 5. ARGENTINA. PRODUCCIÓN AUTOMÓVILES Y UTILITARIOS, ENE16-JUN17 - (EN UNIDADES)

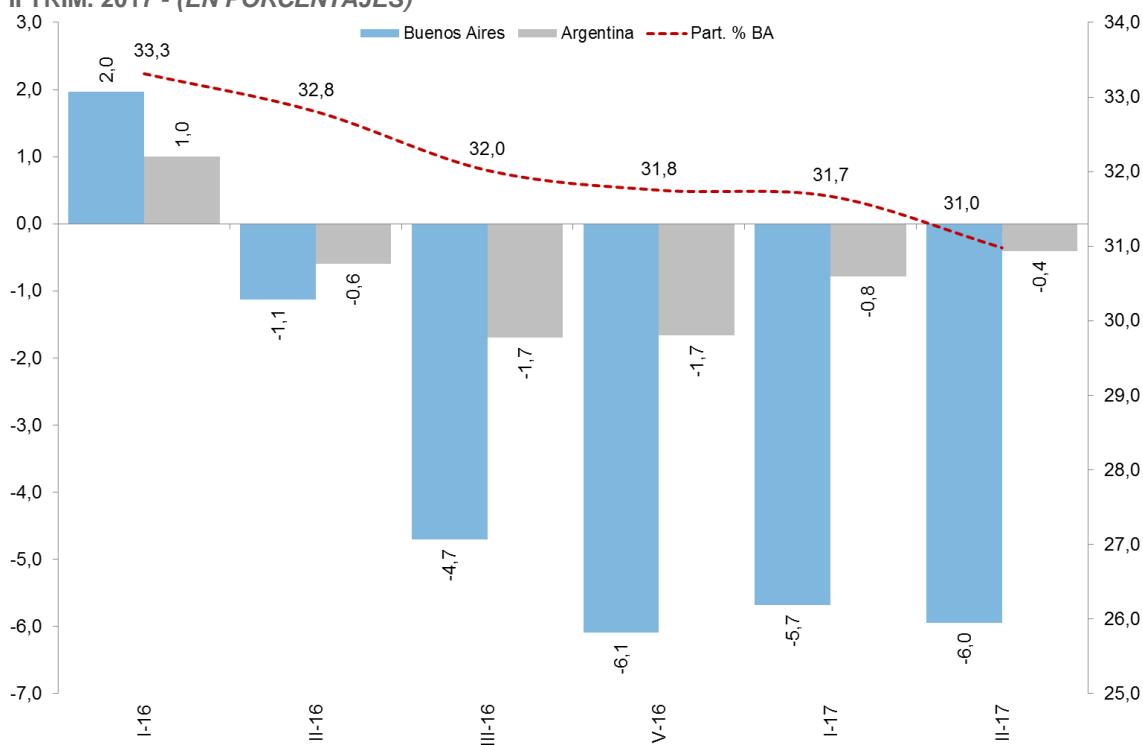


Fuente: Elaboración propia en base a ADEFA.

CONSTRUCCIÓN

- A nivel nacional, entre abril y junio de 2017, el Indicador Sintético de la Actividad de la Construcción (ISAC), subió 12,6% con respecto a igual período del año anterior. El acumulado durante el primer semestre del año 2017 registra un aumento de 7,1% con respecto a igual período del año 2016. Una de las explicaciones de dicho crecimiento es el bajo nivel de comparación, ya que en 2016 la actividad tuvo caídas importantes a lo largo de todo el año. En el segundo trimestre de dicho año tuvo una variación interanual negativa del 18,9%, con una retracción acumulada del 12,4% en los 6 primeros meses del año.
- El insumo de construcción que tuvo mayor incremento interanual en el primer semestre fue el asfalto, que aumentó 88,6% respecto al mismo período de 2016 y expresa la reactivación de la obra pública en un contexto pre-electoral. Sin embargo, se trata de un rubro de inversión de corto plazo y rápido de recortar en relación a otro tipo de obras públicas que tienen más encadenamientos productivos y aportan a mejorar la calidad de vida en mayor medida (educación, salud, obras hidráulicas, etc.).

GRÁFICO N° 6. BUENOS AIRES Y ARGENTINA. VARIACIÓN INTERANUAL DE LAS EMPRESAS DE LA CONSTRUCCIÓN Y PARTICIPACIÓN DE LA PROVINCIA EN EL TOTAL NACIONAL, I TRIM. 2016- II TRIM. 2017 - (EN PORCENTAJES)



Fuente: elaboración propia en base al IERIC.

- En el caso de la provincia de Buenos Aires la información brindada por el Instituto de Estadística y Registro de la Industria de la Construcción (IERIC) en relación a la cantidad de empresas, muestra una contracción del -6,0% interanual para el segundo trimestre del año. La combinación de la recuperación de la actividad junto a la reducción de la cantidad de empresas arroja como resultado mayor concentración en el sector. Es destacable que este proceso de concentración es más intenso en la provincia de Buenos Aires respecto al total nacional, ya que la disminución de la cantidad de empresas en Argentina durante el segundo trimestre fue del 0,4%.
- De este modo, se consolida un proceso de pérdida de participación bonaerense en la cantidad de empresas del sector en el país pasando del 33,8% en el primer trimestre de 2016 al 31,0% para el segundo trimestre del 2017 (-2.8 pp.).

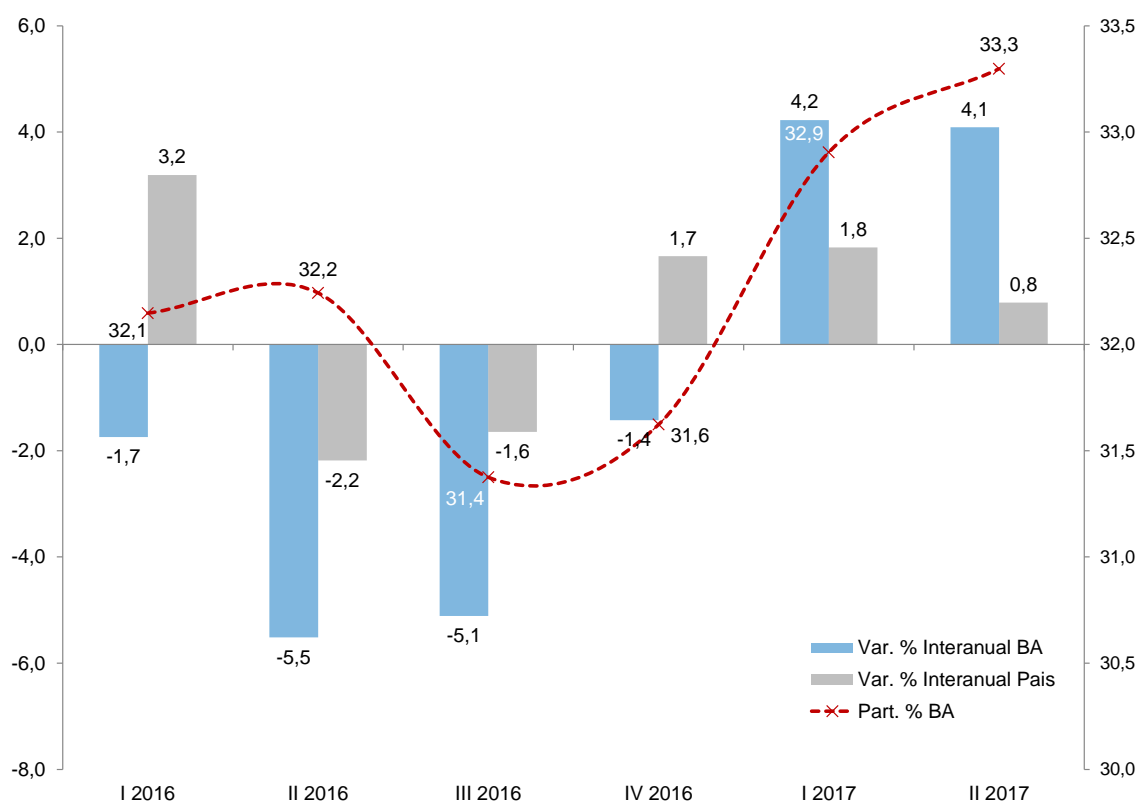
Sector externo

- En el primer semestre del año las exportaciones bonaerenses ascendieron a U\$S 1.666 millones, un 4,1% superiores a las de 2016 en igual período. Dado

que las mismas a nivel nacional se mantuvieron prácticamente sin cambios (+0,8%), la provincia recuperó gravitación dentro del sector externo nacional, al pasar del 32,2% de las ventas externas nacionales al 33,3%.

- Sin embargo, dicho incremento en las ventas externas entre enero-junio de 2017 se produjo como resultado de la mejora en los precios, en especial de combustibles y energía. En cantidades las exportaciones de la provincia de Buenos Aires se retrajeron un 2,6% interanual, y a nivel nacional la caída fue bastante mayor, del 7,3%.

GRÁFICO N° 7. BUENOS AIRES Y ARGENTINA. VARIACIÓN INTERANUAL DE LAS EXPORTACIONES Y PARTICIPACIÓN DE LAS EXPORTACIONES PROVINCIALES EN EL PAÍS, I TRIM. 2016 - II TRIM. 2017 (ACUMULADOS) - (EN PORCENTAJES)



Fuente: elaboración propia en base a INDEC y DPE.

- Durante el primer semestre de 2017 el precio del petróleo tuvo una recuperación del 32,0% interanual, y del 9,2% en relación al último semestre de 2016. Sin embargo, luego de alcanzar un valor promedio de U\$53 en abril, el barril tuvo dos bajas mensuales consecutivas y en junio cerró a un valor promedio de U\$46,9.
- Entre las *commodities*, los minerales tuvieron los incrementos de precios más importantes en los primeros seis meses del año. El hierro tuvo la mayor alza, 43,1% interanual (y 15,0% semestral), seguido del cobre (+22,3% interanual) y el aluminio (+21,8%).

- Entre las oleaginosas y los cereales la evolución de precios no fue tan positiva entre enero y junio de 2017. En el primer caso, el precio de la soja subió solo un 1,4% interanual, y cayó en relación al segundo semestre de 2016 (-2,4%). Los cereales tuvieron una baja en sus precios, del 9,6% en el caso del trigo y del 3,8% en el del maíz. Aunque en ambos casos los valores se recuperaron en relación a los últimos seis meses de 2016, un 16,0% y 4,1% respectivamente.

CUADRO N° 1. PRECIOS INTERNACIONALES DE MINERALES, CEREALES, OLEAGINOSAS Y PETRÓLEO (), I SEM. 2016-II SEM. 2017 - (US\$ POR TN Y POR BARRIL)**

	Minerales			Cereales		Oleaginosas	Energía
	Cobre	Aluminio	Hierro	Trigo	Maíz	Soja	Petróleo
I 2016	4.706	1.543	52	161	166	356	39
II 2016	5.030	1.665	65	125	153	370	47
I 2017	5.754	1.879	74	145	159	361	51
Var. % semestral	14,4	12,8	15,0	16,0	4,1	-2,4	9,2
Var. % Interanual	22,3	21,8	43,1	-9,6	-3,8	1,4	32,0

(**) Precio en US\$ por barril Brent-Dubai-WTI.

Fuente: elaboración propia en base Ministerio de Economía de Argentina y Fondo Monetario Internacional.

- El crecimiento de las ventas externas de la provincia en el primer semestre de 2017 fue heterogéneo. Si bien con una baja ponderación en las exportaciones bonaerenses, combustibles y energía tuvieron un notable incremento (del 65,4% interanual). Este rubro pasó de representar un 2,5% de las exportaciones de la provincia en el primer semestre de 2016 a un 4,0% en el primero de este año (+58,9%).
- Las ventas externas de manufacturas de origen industrial (MOI) crecieron un 9,1% interanual en mismo período. Al representar el 44,8% de las ventas externas bonaerenses, recuperaron su participación en un 4,8% interanual. Sin embargo, dicha recuperación se dio sobre la importante caída que las mismas tuvieron en 2016 (-21,0% interanual). Por lo que, las exportaciones de MOI aún no alcanzan los valores del primer semestre de 2015.
- Por su parte, las exportaciones de manufacturas de origen agropecuario (MOA) tuvieron un crecimiento del 1,8% interanual entre enero y junio de 2017, explicado fundamentalmente por la mejora en los precios promedio del sector (+1,7%). Estas perdieron gravitación entre las exportaciones de la provincia en un 2,2% interanual.
- Por su parte, los productos primarios vendidos al exterior tuvieron una retracción del 7,5% interanual, que hizo que pierdan peso en la estructura exportadora en un 11,1%. Dicha merma se dio en cantidades (-7,7%) como resultado tanto de las inundaciones que repercutieron fuertemente en la provincia, como así también producto de la retención de granos. En el último caso, ante la especulación de una recuperación de los precios internacionales

con modificaciones impositivas que favorezcan al sector y de una posible devaluación luego de las elecciones legislativas de octubre.

- A su vez, de manera inversa al resto de los sectores y actividades económicas analizadas, la base de comparación en el último caso es alta, debido a las cuantiosas liquidaciones que se dieron al asumir el gobierno de Cambiemos en los primeros meses de 2016, en el marco de las primeras medidas económicas impulsadas (devaluación y quita y/o reducción de retenciones).
- Con estas trayectorias sectoriales, en el primer semestre de 2017 la provincia de Buenos Aires aportó el 50,0% de las exportaciones de MOI del país, el 37,5% de las de combustibles y energía, el 28,9% de las de productos primarios y el 23,3% de las MOA.

CUADRO N° 2. BUENOS AIRES. EXPORTACIONES PROVINCIALES Y SU VARIACIÓN INTERANUAL POR GRANDES SECTORES, I SEM. 2016-I SEM. 2017 - (EN MILLONES DE DÓLARES Y PORCENTAJES)

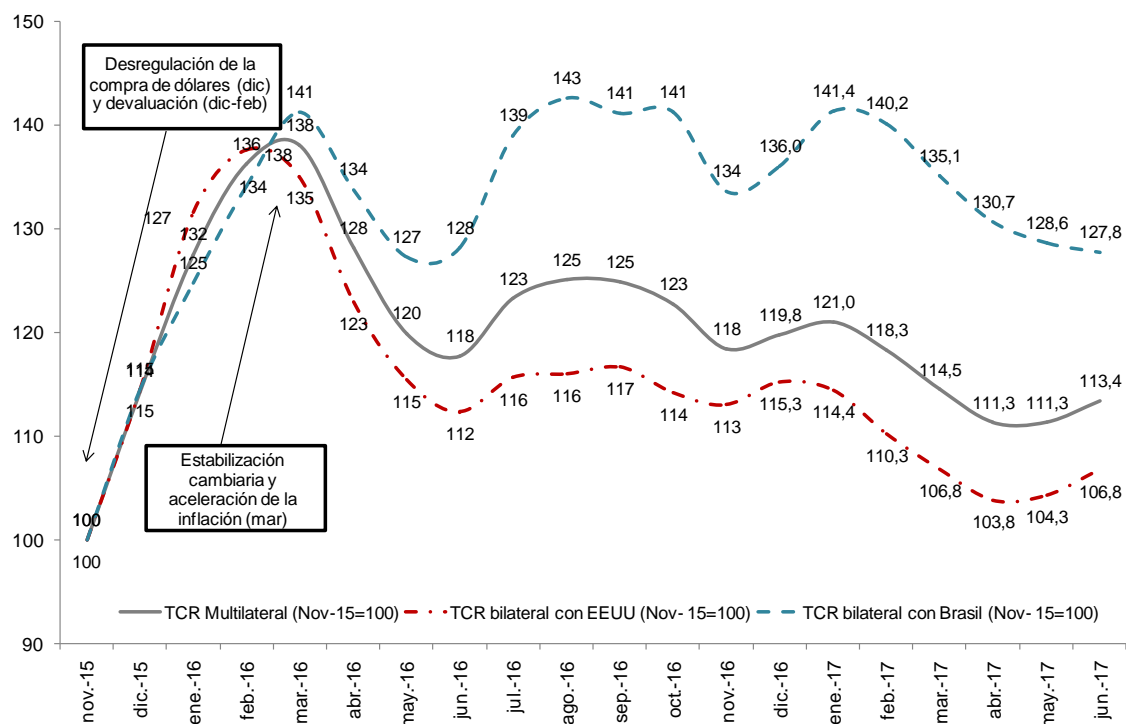
	I sem. 2016	I sem. 2017	Var. % 2017-2016
Productos primarios	2.355	2.179	-7,5
% Prod. Primarios	26,2	23,3	-11,1
Manufacturas industriales	3.838	4.187	9,1
% MOI	42,8	44,8	4,8
Manufacturas agropecuarias	2.556	2.601	1,8
% MOA	28,5	27,8	-2,2
Combustible y energía	228	377	65,4
% Combustible y energía	2,5	4,0	58,9
Total	8.977	9.344	4,1

Fuente: Elaboración propia en base INDEC y DPE.

- En los primeros cinco meses del año 2017 el Tipo de Cambio Real (TCR) profundizó su apreciación, alcanzando al mes de mayo una caída del 7,1% respecto a diciembre de 2016, impulsada por el incremento del 11,1% de los precios internos. No obstante, el mes de junio registró un leve incremento respecto al mes anterior (+1,8%), ubicando el índice en un valor levemente superior al de fines de 2015 (113,4, base noviembre 2015=100).
- Respecto al tipo de cambio bilateral con Brasil y Estados Unidos, principales socios comerciales de la Argentina, a lo largo del año hubo una persistencia de la apreciación en el primer caso, y una leve depreciación en los meses de mayo y junio en el segundo.
- El TCR bilateral con Brasil, a pesar del retroceso en relación a diciembre de 2016 (-6,1%), al mes de junio alcanzaba un valor superior al de noviembre de

2015 (+27,8%). Cabe mencionar que Brasil registró una apreciación de su moneda respecto al dólar entre los meses de enero y mayo de 2017. Por su parte el TCR bilateral con Estados Unidos al mes de junio se mantuvo levemente por encima de su valor de noviembre de 2015 (+6,8%).

GRÁFICO N° 8. EVOLUCIÓN DEL TIPO DE CAMBIO REAL RESPECTO AL DÓLAR, AL REAL BRASILEÑO Y MULTILATERAL, NOVIEMBRE 2015-JUNIO 2017 (ÍNDICE NOV15=100)



Fuente: elaboración propia en base a CIFRA, INDEC, Eurostat, Banco Central de Brasil, IBGE (Brasil), OCDE, Banco Central de Chile, INE (Chile), INEGI (México) y Reserva Federal (EEUU).

- Al interior de los sectores, las exportaciones de material terrestre se recuperaron en el primer semestre de 2017 (+15,4%) en relación a la retracción sufrida en el mismo período de 2016 (-24,7%), y volvieron a ocupar el primer puesto en el ranking por rubros. Sin embargo, lo hicieron sin alcanzar el nivel ni la participación de 2015 (US\$2.269 millones y 23,8%).
- Lo mismo pasó con las exportaciones de materias plásticas y artificiales y los metales comunes y sus manufacturas. Los que, aun con importantes crecimientos interanuales (+18,9% y +81,3%) en el período bajo análisis, no lograron alcanzar los niveles y participaciones de 2015.
- De manera inversa, entre enero y junio los cereales perdieron parte de la gravitación ganada en 2016 (-1,2pp.), pero se encuentran en mejor posición en relación al primer semestre de 2015 (cuando concentraban el 11,0% de las ventas externas). La merma de las ventas externas en este caso fue del 4,0% interanual y se explica por una reducción de las cantidades exportadas. Entre los productos primarios, las semillas y frutos oleaginosos tuvieron una caída

incluso superior, del 18,0% interanual, también explicada por retracciones en las cantidades exportadas.

- Entre las MOI los productos químicos volvieron a caer, un 12,2% en relación al primer semestre de 2016. Mientras que entre las MOA las exportaciones de carne crecieron notablemente (+30,3% interanual) y superan en niveles y participación las de 2015 (U\$S 358 millones y 3,8%).

CUADRO N° 3. BUENOS AIRES. EXPORTACIONES PROVINCIALES POR PRINCIPALES RUBROS, PARTICIPACIÓN EN LA PROVINCIA Y SU VARIACIÓN INTERANUAL, I SEM. 2016- I SEM. 2017 -(EN MILLONES DE DÓLARES Y PORCENTAJES)

	I sem. 2016	Partic. % 2016	I sem. 2017	Partic. % 2017	Var. % 2016- 2017
Material de transporte terrestre	1.710	19,0	1.973	21,1%	15,4%
Cereales	1.390	15,5	1.335	14,3%	-4,0%
Productos químicos y conexos	1.092	12,2	958	10,3%	-12,2%
Residuos y desperdicios de la industria alimenticia	750	8,4	762	8,2%	1,6%
Semillas y frutos oleaginosos	738	8,2	605	6,5%	-18,0%
Grasas y aceites	553	6,2	518	5,5%	-6,2%
Carnes	339	3,8	441	4,7%	30,3%
Materias plásticas y artificiales	359	4,0	426	4,6%	18,9%
Metales comunes y sus manufacturas	161	1,8	291	3,1%	81,3%
Productos de molinería	253	2,8	251	2,7%	-0,5%
Máquinas y aparatos, material eléctrico	220	2,5	225	2,4%	2,4%
Pieles y cueros	202	2,3	210	2,2%	3,6%
Carburantes	98	1,1	173	1,9%	76,8%
Gas de petróleo y otros hidrocarburos gaseosos	93	1,0	147	1,6%	58,0%
Pescados y mariscos sin elaborar	119	1,3	130	1,4%	9,2%
Caucho y sus manufacturas	94	1,0	109	1,2%	15,1%
Pescados y mariscos elaborados	95	1,1	94	1,0%	-1,6%
Resto (27)	711	7,9	694	7,4%	-2,4%
Total	8.977	100,0	9.344	100,0%	4,1%

Fuente: Elaboración propia en base INDEC y DPE.

- Entre los principales destinos a los que se dirigen las exportaciones de la provincia de Buenos Aires, en el primer semestre de 2017 Brasil encabezó el ranking con U\$S2.682 millones y una suba del 1,2% interanual. Aunque este

destino tuvo una leve caída como plaza de las ventas externas bonaerenses, sigue concentrando una parte mayoritaria de las mismas, 28,7%.

- China y Estados Unidos también son importantes para el comercio exterior de la provincia. En dicho período ocuparon los puestos segundo y cuarto en el ranking de destinos principales de exportación, con gravitaciones del 8,1% y 5,9% entre las ventas externas provinciales.
- Otros países de América Latina tuvieron gran importancia como destinos de exportación en el primer semestre del año: Chile (6,4%), Uruguay (3,2%), Paraguay (3,2%), Perú (2,4%) y México (2,2%).
- La región asiática ha venido teniendo una importancia creciente en el último tiempo. En el período bajo estudio la India, Vietnam, Arabia Saudita y Argelia concentraron el 9,1% de las exportaciones. En el mismo sentido, con una variación importante Australia se encuentra entre los principales destinos de exportación (2,3%).

CUADRO N° 4. BUENOS AIRES. EXPORTACIONES PROVINCIALES POR DESTINOS, PRINCIPALES PAÍSES, ESTRUCTURA Y VARIACIÓN INTERANUAL, I SEM 2016- I SEM 2017 - (EN MILES DE MILLONES DE DÓLARES Y PORCENTAJES)

	I sem. 2016	I sem. 2017	% 2016	% 2017	Var. % interanual
Brasil	2.651	2.682	29,5%	28,7%	1,2%
China	766	760	8,5%	8,1%	-0,8%
Chile	515	600	5,7%	6,4%	16,5%
Estados Unidos	366	549	4,1%	5,9%	50,1%
Uruguay	304	302	3,4%	3,2%	-0,7%
Paraguay	263	300	2,9%	3,2%	14,0%
India	266	244	3,0%	2,6%	-8,4%
Vietnam	183	241	2,0%	2,6%	31,8%
Perú	97	223	1,1%	2,4%	131,2%
Australia	99	216	1,1%	2,3%	117,7%
México	179	204	2,0%	2,2%	13,8%
Arabia Saudita	282	187	3,1%	2,0%	-33,7%
Argelia	70	182	0,8%	1,9%	159,0%
Resto	2.936	2.653	32,7%	28,4%	-9,6%
Total	8.977	9.344	100,0%	100,0%	4,1%

Fuente: Elaboración propia en base a la DPE.

Situación fiscal

INGRESOS PROVINCIALES

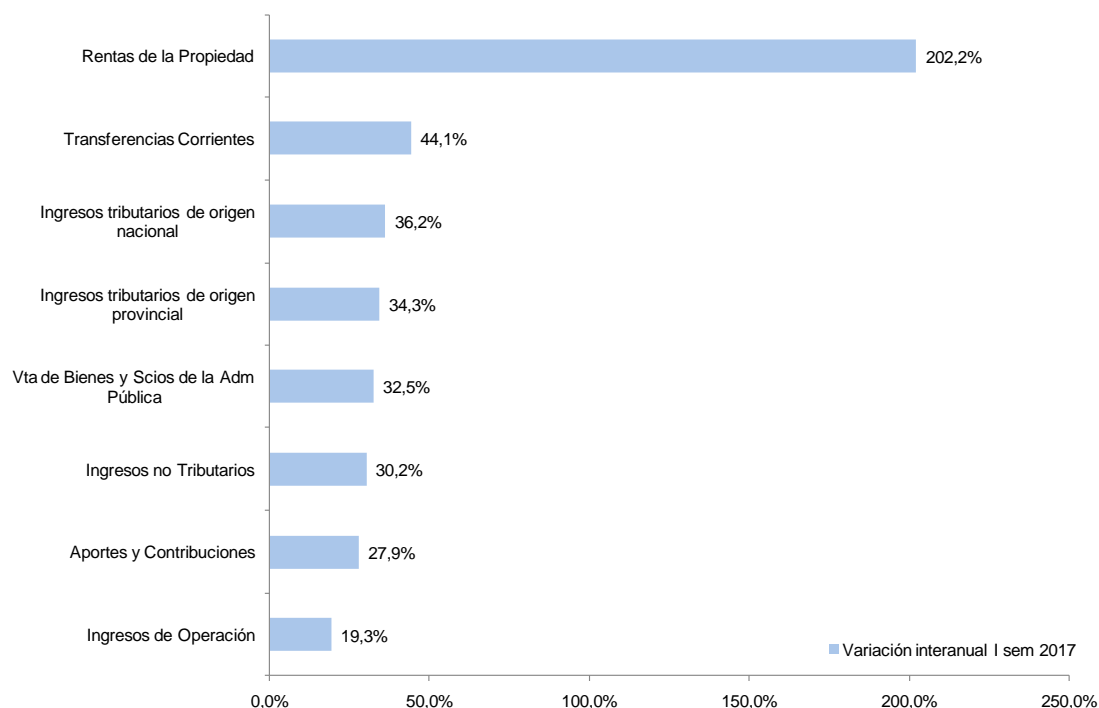
- Con un acumulado de \$224.121 millones en el primer semestre del 2017 los recursos totales de la provincia de Buenos Aires registraron un incremento del 35,4%. Los recursos corrientes aportaron \$217.277 millones (+34,8% en relación al 2016) y los de capital \$6.844 millones (+59,3%). Dado que la variación de los precios para dicho período fue del 30,4% (IPC-CIFRA) se registró un incremento real de los ingresos provinciales.
- El elevado crecimiento de los recursos de capital se debió a la variación de las transferencias de capital, las cuales se elevaron en un 60,1%. Esta situación se explica por el incremento del 40,0% en las transferencias recibidas por parte del gobierno nacional bajo el concepto del Fondo Federal Solidario. Este Fondo pasó de aportar \$3.757 millones en el primer semestre del 2016 a \$5.262¹ millones en el 2017.
- Al interior de los ingresos corrientes los ingresos tributarios, los cuales aportaron el 78,7% de los recursos corrientes, tuvieron un crecimiento del 35,0%. Los ingresos tributarios de origen nacional lo hicieron en un 36,2% y los de origen provincial en un 34,3%. Respecto a los primeros, los ingresos incorporaron la devolución parcial (6pp.) de los fondos coparticipables retenidos (15pp.) que habían sido destinados a la ANSES².
- Dentro de los ingresos tributarios de origen nacional las transferencias del financiamiento educativo (Ley N°26.075), se destacan por su baja variación, del 21,5% (bastante inferior a la evolución de precios) en comparación con el primer semestre del 2016. En contraposición, el Fondo Nacional del Incentivo Docente (Ley N° 25.053) se elevó un 51,3% interanual.
- Con una gravitación menor (del 16,7%), los aportes y contribuciones a la seguridad social crecieron muy por debajo de la media de recursos y de la inflación. Su recaudación se incrementó un 27,9% entre el primer semestre del 2016 y el mismo período del 2017.
- Por su parte, las rentas de la propiedad se elevaron un 202,2%, impulsadas principalmente por las rentas obtenidas como consecuencia de la tenencia de títulos y valores (+254,6%). No obstante, la participación de esta fuente en los ingresos corrientes es relativamente pequeña, alcanza un 1,2% sobre el total.

¹ Este monto se compone de \$2.340 millones al ejercicio 2017 y \$2.922 millones correspondientes al Fondo Federal Solidario de ejercicios anteriores.

² Esta retención fue acordada mediante un pacto fiscal entre La Nación y las provincias en el año 1992.

- Asimismo, las transferencias corrientes también registraron un aumento considerable, del 44,1%. Esta variación se explicó centralmente por la elevación de las transferencias (no tributarias) recibidas por parte del Gobierno Nacional, las cuales se incrementaron en un 173,4%, alcanzando un total de \$2.406 millones. En contraposición, las transferencias del propio gobierno provincial, vinculadas a juegos de azar, decrecieron un 2,1%.
- Los rubros venta de bienes y servicios, ingresos no tributarios e ingresos de operación registraron variaciones disimiles (+32,5%, 30,2% y 19,3%). No obstante, su participación relativa es pequeña. En suma explican el 1,5% de los ingresos corrientes.
- Respecto a los recursos obtenidos en relación a los estimados para el año 2017, al 30 de junio los ingresos corrientes alcanzaron el 45,3% del total, mientras que los recursos de capital lo hicieron en un 60,6%.

GRÁFICO N° 9. BUENOS AIRES. VARIACIÓN INTERANUAL DE LOS INGRESOS CORRIENTES POR COMPONENTES, I SEM. 2016- I SEM. 2017 - (EN PORCENTAJES)



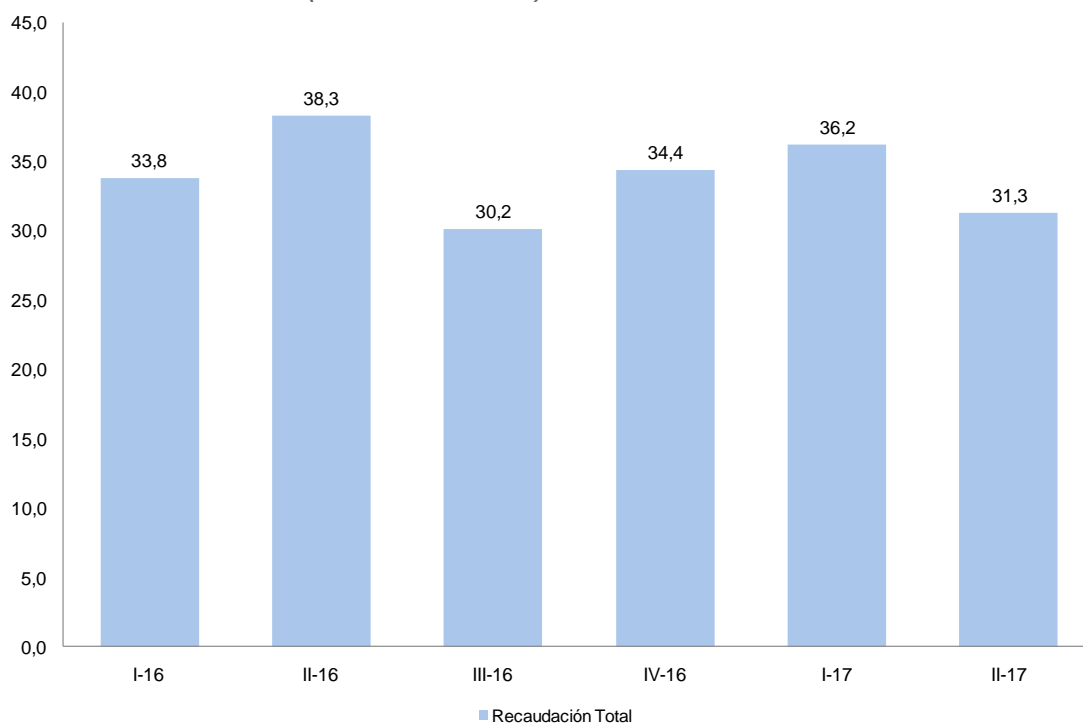
Fuente: Elaboración propia en base a Contaduría General de la Provincia de Buenos Aires.

RECAUDACIÓN TRIBUTARIA PROVINCIAL

- La recaudación tributaria provincial totalizo al 30 de Junio de 2017 en \$102.420 millones, un 33,7% por encima del 2016, de acuerdo a los datos publicados por la Dirección Provincial de Política Tributaria, superior a la inflación del período (30,4%, IPC-CIFRA).

- Las variaciones trimestrales indican una caída de la tasa de crecimiento entre el primer trimestre del 2017 (+36,2%) y el segundo (+31,3%).

GRÁFICO N° 10. BUENOS AIRES. VARIACIÓN INTERANUAL DE LA RECAUDACIÓN PROVINCIAL, I TRIM. 2016- II TRIM. 2017 - (EN PORCENTAJES)

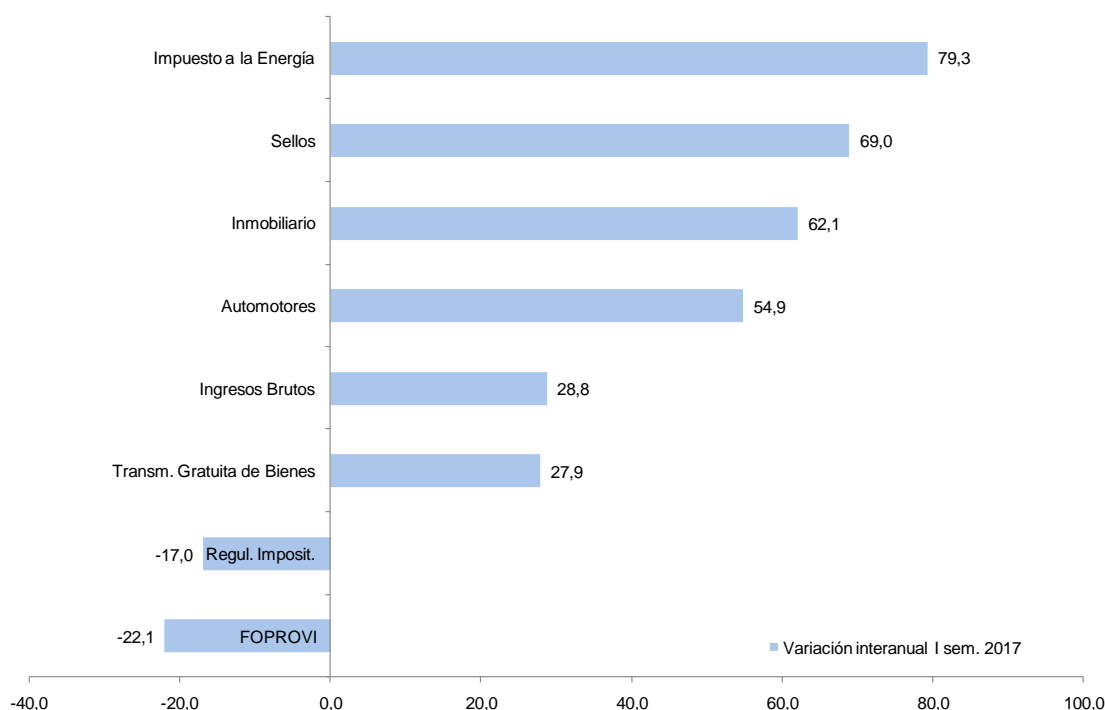


Fuente: Elaboración propia en base a la Dirección Provincial de Política Tributaria.

- Dentro de la estructura provincial se destaca el aporte del impuesto a los ingresos brutos, el cual si bien creció por debajo de la media, un 28,8%, continúa destacándose con una participación elevada entre los ingresos tributarios provinciales (68,2%). En términos reales, este impuesto decreció, ya que su incremento fue inferior a la variación de los precios entre el primer semestre del 2016 y el del 2017 (30,4%, IPC-CIFRA).
- Entre los impuestos que registraron un mayor crecimiento se encuentran el impuesto a la energía (+79,3%), impulsado por la suba de tarifas de servicio, sellos (69,0%), inmobiliario (62,1%) y automotor (54,9%). En el primer caso, si bien el incremento es elevado, el aporte al total es insignificante, de 0,04% (\$43,8 millones).
- El impuesto a los sellos reaccionó a la modificación en la alícuota incorporada en la ley impositiva 2017 para la compra de autos (se elevó del 1% al 2%, y al 3% para los 0 km), combinada con una mejora relativa de sus ventas. En dio período el patentamiento de autos nuevos se elevó un 31,2% en la provincia de Buenos Aires.

- Respecto al impuesto inmobiliario, su aumento se debe particularmente a la actualización de los valores de los inmuebles en base a la inflación registrada en el 2016 (IPC-CIFRA, 41,05%).
- La elevación del impuesto automotor (54,9%) se explica por su actualización automática en relación a los precios de los vehículos como también a la reactivación de su consumo debido a la estabilización de la economía y del tipo de cambio en particular.
- El impuesto a la transmisión gratuita de bienes se incrementó un 27,9%, 2,5pp. por debajo de la inflación interanual estimada al 30 de Junio (30,4%, IPC-CIFRA). Esta situación se explica porque en la ley impositiva 2017 se elevaron los mínimos no imposables considerando la inflación 2016.
- Por último, tanto los planes de regularización impositiva (-17,0%) y el FOPROVI (-22,1%) han registrado caídas nominales, debido a la elevada base de comparación estimada para el año 2016. Sus participaciones fueron las siguientes en relación a la recaudación provincial, 3,4% y 0,2% respectivamente.

GRÁFICO N° 11. BUENOS AIRES. VARIACIÓN INTERANUAL DE INGRESOS TRIBUTARIOS DE ORIGEN PROVINCIAL, I SEM. 2017 - (EN PORCENTAJES)



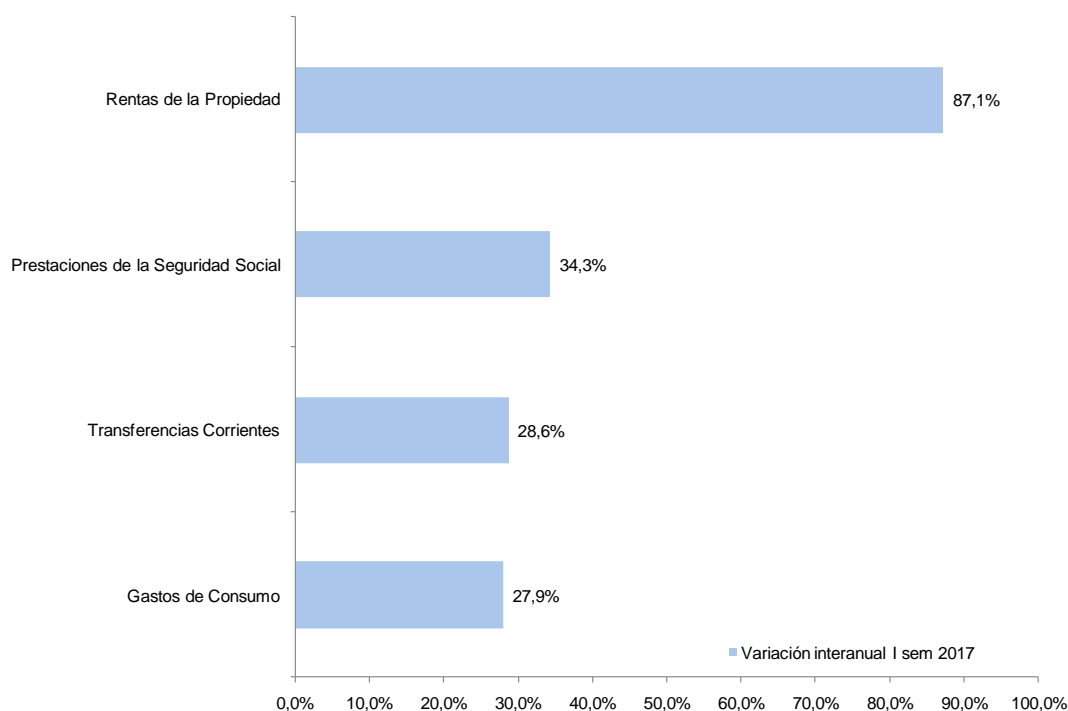
Fuente: Elaboración propia en base a la Dirección Provincial de Política Tributaria.

APLICACIONES Y GASTOS

Clasificación económica

- Al 30 de Junio de 2017 los gastos de la provincia de Buenos Aires totalizaron \$234.951 millones, un 33,2% más que en el primer semestre del 2016, y 2,8 pp. por arriba de la inflación. Sin embargo, el incremento fue heterogéneo según sean gastos corrientes o de capital, como así también al interior de cada uno. Los gastos corrientes, con una participación del 95,0%, se elevaron un 30,9%, similar a la variación de precios, mientras que los gastos de capital (con una participación del 5,0%) lo hicieron en un 97,6%, es decir duplicaron las erogaciones ejecutadas en el primer semestre del 2016.
- Dentro de los gastos corrientes las rentas de la propiedad (intereses de la deuda) se presentan como el rubro con la mayor tasa de crecimiento (+87,1%). A pesar de ello, sumando \$8.667 millones al 30 de Junio solo representaron un nivel de ejecución del 38,1%, por lo cual pueden crecer mucho mas en los meses siguientes.
- Los intereses pasaron de explicar el 2,6% de los gastos totales en el primer semestre del 2016, al 3,7% en el 2017. Asimismo, el monto pagado en los primeros 6 meses del presente año equivale al 55,4% de las aplicaciones ejecutadas en salud, y al 205,5% de las destinadas a promoción y asistencia social. De este modo se profundiza una tendencia en la cual los intereses desplazan parcialmente al resto de los componentes del gasto corriente.
- En segundo lugar se ubicaron las erogaciones vinculadas a prestaciones de la seguridad social, con un crecimiento del 34,3%, superando el incremento total y la inflación estimada. Bajo este concepto se sintetizan las erogaciones realizadas por el Instituto de Previsión Social y de la Caja de retiros, jubilaciones y pensiones de la policía. El primer organismo absorbe el 81,2% de los recursos, y registró un incremento del 33,1%, mientras que la caja policial, con una participación del 18,8%, elevó sus aplicaciones un 39,5%,
- Luego, las transferencias corrientes, las cuales incluyen en primer lugar a las transferencias a los municipios y secundariamente a los giros a las escuelas públicas de gestión privada, becas de salud (residencias) y planes sociales, se incrementaron un 28,6%. Por debajo del suba general, y también de la inflación acumulada (30,4%).
- Por último, los gastos de consumo, con la menor tasa de crecimiento (27,9%), presentaron un retroceso real. A su interior, las remuneraciones explican el 92,3% de los gastos de consumo. De este, las erogaciones destinadas al personal estatal se elevaron un 26,1%, 3,4pp. por debajo de inflación de referencia.

GRÁFICO N° 12. BUENOS AIRES. VARIACIÓN INTERANUAL DE GASTOS CORRIENTES SEGÚN CLASIFICACIÓN ECONÓMICA, I SEM. 2017 - (EN PORCENTAJES)

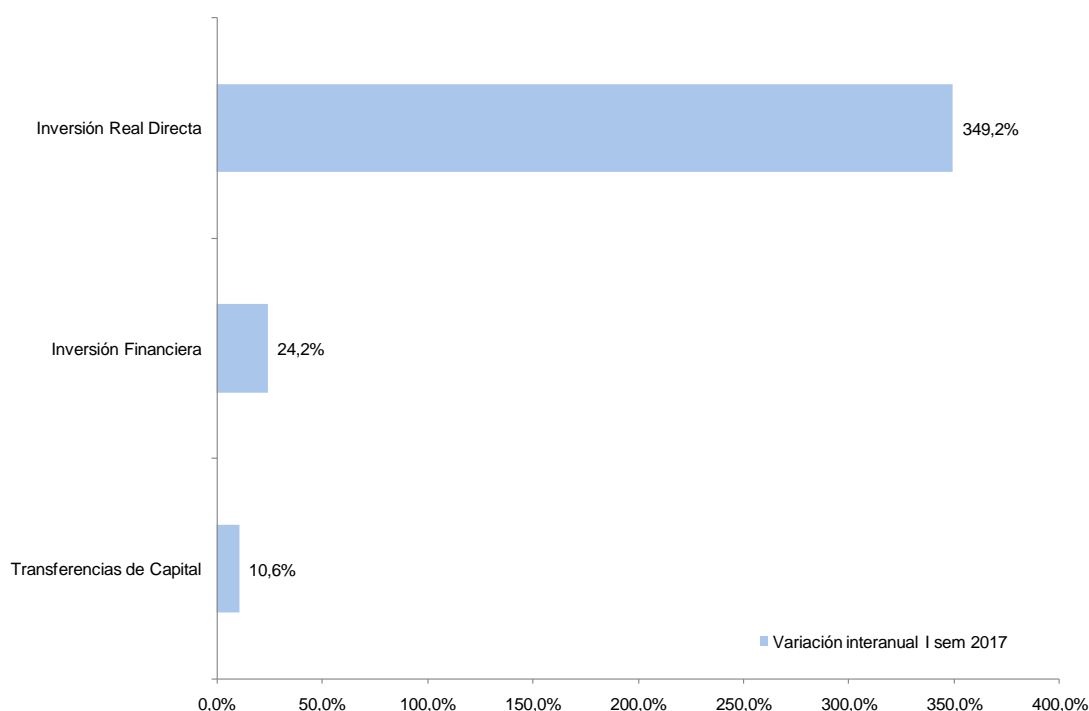


Fuente: elaboración propia en base Contaduría General de la Provincia de Buenos Aires.

- En cuanto a los gastos de capital, con un nivel de ejecución del 24,5%³ (similar al del 2016), se registró un incremento del 97,6%. Dentro de los mismos se destaca la variación de la inversión real directa con una tasa de crecimiento del 349,2% y una participación en las erogaciones de capital del 56,0%. Esto se explica en buena medida debido a que la base de comparación del año 2016 presenta un nivel de ejecución excesivamente bajo, del 7,5%, lo que determina una tasa de crecimiento tan elevada.
- Secundariamente la inversión financiera y las transferencias de capital, con un total devengado de \$2.004 y \$3.214 millones, crecieron un 24,2% y 10,6%, respectivamente, con una participación del 16,9% y del 27,1% respectivamente.

³ En este sentido cabe mencionar la subejecución de los siguientes programas pertenecientes al Ministerio de Infraestructura: apoyo a la Inversión en Sectores Sociales (4,9%); acueducto Río Colorado (0%); proyectos y obras para contrarrestar efectos de Inundaciones (0%); programa de servicios agrícolas provinciales (0%); planificación y fiscalización de transporte (0%); ACUMAR, programa de gestión ambiental (0%); obras de transporte (0%); Programa de Desarrollo de la Inversión Sustentable en Infraestructura (0%); obras Fondo Fiduciario Federal de Infraestructura Regional (0%); saneamiento cursos de agua de la Provincia (0%); control de inundaciones (15,6%).

GRÁFICO N° 13. BUENOS AIRES. VARIACIÓN INTERANUAL DE GASTOS DE CAPITAL SEGÚN CLASIFICACIÓN ECONÓMICA, I TRIM. 2017 - (EN PORCENTAJES)



Fuente: elaboración propia en base a la Contaduría General de la Provincia de Buenos Aires.

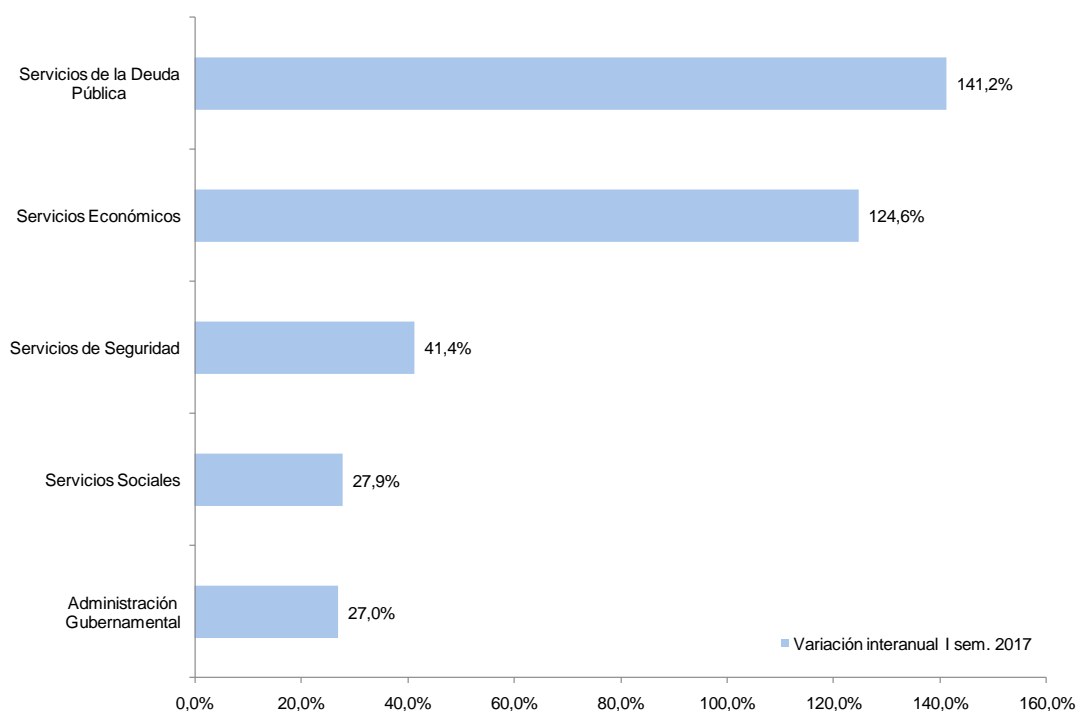
Clasificación según finalidad y función

- De acuerdo a la clasificación según finalidad y función, las erogaciones se elevaron en términos interanuales al primer semestre del 2017 en un 37,2%. El total de erogaciones, incluidas las amortizaciones de la deuda pública, alcanzó \$248.001 millones al 30 de Junio.
- Con un crecimiento del 141,2% los servicios de deuda absorbieron \$21.618 millones, bajo concepto de amortizaciones e intereses de la deuda. Su composición fue la siguiente: amortización de deuda y disminución de otros pasivos, por un total de \$13.050 millones, con un crecimiento interanual del 199,2%; intereses pagados por \$8.667 millones, con un incremento del 87,1%. La tasa de las amortizaciones implica un salto muy importante, y se explica en buena medida por el inédito proceso de endeudamiento provincial desde que asumió María Eugenia Vidal. En 2016 las amortizaciones en el mismo período, que corresponden en buena medida a la deuda que dejó el gobierno anterior, fueron de \$4.632 millones.
- De este modo, al primer semestre de 2017 el pago por los servicios de deuda alcanzaron el equivalente al 138,7% de los recursos destinados a salud, al 514,0% de los utilizados en asistencia y promoción social, y al 32,6% de los destinados a educación y cultura.

- En contraposición, la finalidad más relevante del estado provincial, servicios sociales, se incrementó sólo un 27,9%, por debajo del promedio, y 2,5pp. atrás de la inflación. Asimismo, este componente perdió participación relativa sobre el total de aplicaciones, pasó de explicar el 59,4% en el primer semestre del 2016, al 55,4%. En la siguiente sección será abordado con mayor detalle.
- La finalidad servicios económicos registró un incremento relevante, del 124,6%, con una participación del 3,6%. Entre las funciones con mayor incremento a su interior sobresalieron: transporte con un crecimiento del 225,4%, y una participación en la finalidad del 59,4%, materializado a través de la Dirección Nacional de Vialidad; suelo, riego y desagües con una suba del 94,9% y un participación del 8,5%; y energía, combustible y minería, con una aumento del 42,5%, y una participación del 10,4%. En contraposición, la función vinculada a la industria decreció en términos reales elevándose un 20,3%, con una ejecución de \$1.368 millones (y una participación del 15,3% en la finalidad).
- Las aplicaciones destinadas a servicios de seguridad se incrementaron en un 41,4%, con \$32.183 millones. Entre los objetos más relevantes se destacan una suba de los gastos en personal (principal componente)⁴ del 38,3% y la elevación de los destinados a bienes de uso por 472,5%.
- Las erogaciones destinadas a la administración gubernamental registraron un crecimiento del 27,0%, por debajo de la inflación, implicando \$47.752 millones. No obstante, las funciones a su interior presentaron tasas de variación muy diferentes. La función relaciones interiores, con una participación del 56,6% en la finalidad, se elevó sólo un 20,3%, 10,1pp. por debajo de la inflación. Cabe mencionar que este componente expresa parte de las transferencias a los municipios.
- Al interior de la finalidad administración gubernamental, la función judicial con un peso relativo del 24,8%, se elevó en un 32,4%, superando la inflación estimada para el período. Sus erogaciones, de acuerdo a la clasificación por objeto del gastos presentaron las siguientes variaciones: bienes de uso, 53,9%; servicios no personales, 37,6%; transferencias, 35,4%; personal, 32,0%; y bienes de consumo, -10,4%.
- El resto de las funciones de la administración gubernamental, con una menor participación relativa, indicaron las siguientes variaciones: información y estadística básica, 126,3%; control de la gestión pública, 53,7%; legislativa, 49,5%; dirección superior ejecutiva, 43,0%; y administración financiera, 26,4%.

⁴ La planta de trabajadores se incrementó en 48 cargos, 27 permanentes y 21 temporarios.

GRÁFICO N° 14. BUENOS AIRES. VARIACIÓN INTERANUAL DE GASTOS SEGÚN CLASIFICACIÓN FUNCIONAL, I SEM. 2016- I SEM. 2017- (EN PORCENTAJES)



Fuente: elaboración propia en base a la Contaduría General de la Provincia de Buenos Aires.

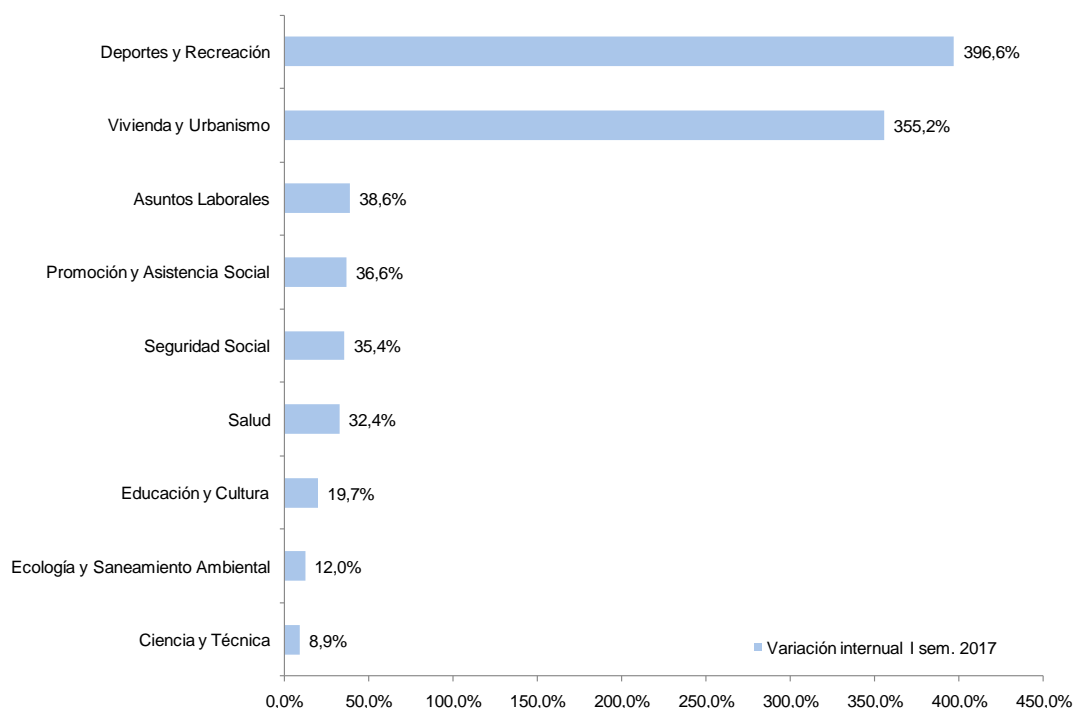
Servicios sociales

- La finalidad servicios sociales decreció en términos reales ya que su tasa de crecimiento (27,9%) se ubicó por debajo de la inflación del período (30,4%). No obstante, entre sus funciones el comportamiento fue heterogéneo.
- Su componente más importante, Educación y Cultura, que explica el 32,6% de los gastos totales, y el 48,4% de las aplicaciones destinadas a servicios sociales, se incrementó un 19,7%, 10,7pp. por debajo de la inflación de referencia (30,4%, IPC-CIFRA). Asimismo, las variaciones según objeto del gasto para este función fueron las siguientes: bienes de uso, 364,8%; bienes de consumo 58,2%; servicios no personales 55,9%; transferencias 19,8%; y gastos en personal 18,7%.
- En un sentido similar, pero con una tasa de crecimiento significativamente menor se ubicaron las aplicaciones destinadas a ciencia y tecnología. Con un total de \$123 millones, se incrementaron sólo un 8,9% en relación al primer semestre del 2016.
- Del mismo modo, los recursos ejecutados en ecología y saneamiento ambiental se elevaron 12,0%, alcanzando un total de \$2.178 millones al 30 de Junio de 2017. Su participación asciende al 1,6% de los servicios sociales.

- En contraposición a las funciones mencionadas, el resto registró subas superiores a la inflación estimada. Los rubros deportes y recreación y vivienda y urbanismo se destacan por sus elevadas tasas, 396,6% y 355,2%, respectivamente. En el primer caso se presenta un incremento real, en una función que alcanza el 1,5% de la participación de los servicios sociales. En el segundo caso, la variación se encuentra sobreestimada ya que su base de comparación (ejecución al 30 de Junio de 2016) es particularmente pequeña. Para dicha función los recursos aplicados en los últimos tres períodos fueron los siguientes: primer semestre 2015, \$71 millones; primer semestre 2016, \$12 millones; y primer semestre 2017, \$63 millones.
- Respecto a las erogaciones destinadas a políticas laborales, si bien su incremento fue superior a la inflación, de 38,6%, su participación resulta poco significativa, del 0,3% del total de servicios sociales, implicando recursos por \$384 millones de pesos.
- En relación a las funciones promoción y asistencia social⁵ (36,6%), seguridad social (35,4%) y salud (32,4%), en todos los casos las subas sobrepasaron la inflación de referencia, registrando un incremento real. Sin embargo, las variaciones según la clasificación por objeto el gasto en cada uno de ellas presentó un perfil diferente. Tanto en salud como en promoción y asistencia social los aumentos más relevantes se vincularon a bienes de uso, con variaciones de 7.958,7% y 1.225,7%, respectivamente. Sin embargo, estos porcentajes tan elevados se explican por las pequeñas bases de comparación correspondientes al primer semestre del 2016, las cuales se ubican muy por debajo de las del año 2015.
- En el caso de salud, sus componentes más relevantes, gastos en personal y transferencias, con una participación del 57,2% y 24,9% se elevaron un 27,2% y un 20,4%, respectivamente. Estos rubros revisten especial importancia ya que indican pago de salarios del personal y becas de residencia, los cuales registraron en ambos casos caídas reales en relación a la inflación.

⁵ En relación a las aplicaciones destinadas a promoción y asistencia social se debe destacar el nivel de ejecución de recursos del Ministerio de Desarrollo Social el cual alcanzó el 31,1%. Asimismo en su interior se destacan los siguientes programas por su subejecución: abordaje territorial (23,7%); juventud (0%); planificación y control de gestión (0,6%); responsabilidad penal juvenil (0,5%); deportes (8,2%); emergencia social (20,1%); núcleos de participación familiar y comunitaria (9,4%); mejoramiento de barrios (8,9%).

GRÁFICO N° 15. BUENOS AIRES. VARIACIÓN INTERANUAL DE GASTOS SOCIALES POR COMPONENTES, I SEM. 2017- (EN PORCENTAJES)

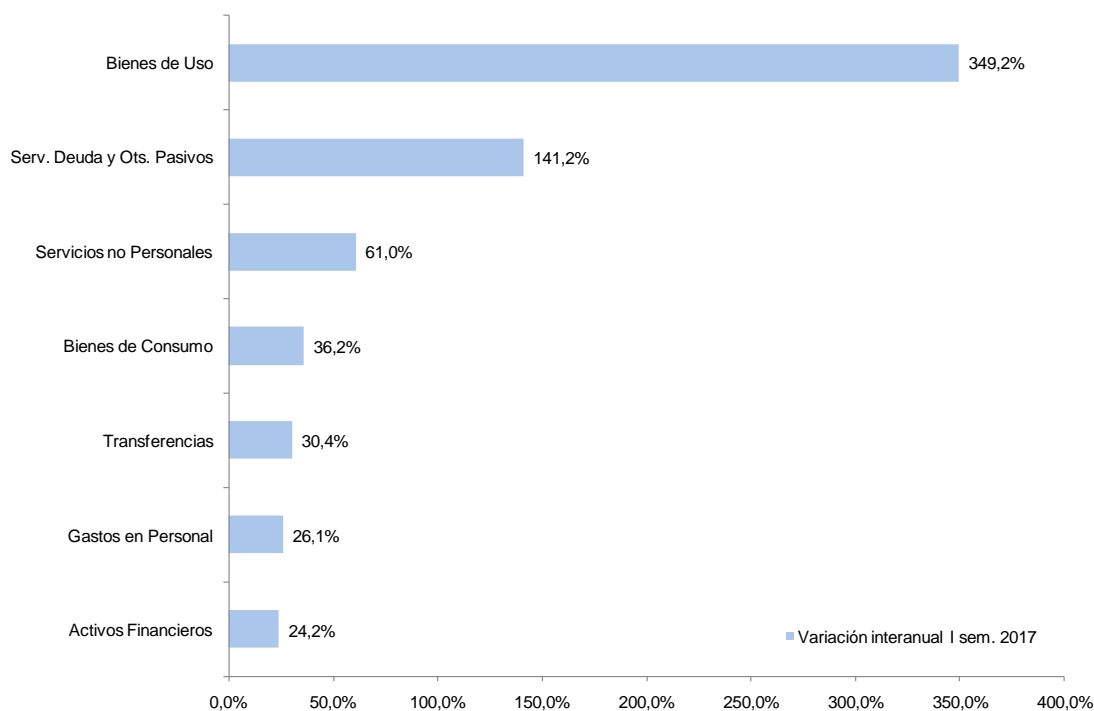


Fuente: elaboración propia en base a la Contaduría General de la Provincia de Buenos Aires.

Clasificación según objeto del gasto

- El análisis de la variación de los gastos de acuerdo a la función según objeto indicaron, de forma consistente con las anteriores clasificaciones, un incremento muy elevado en bienes de uso (349,2%) y servicios de deuda y otros pasivos (141,2%). La participación relativa de cada componente en el gasto total es del 2,7% y del 8,7%. Dichas participaciones evidencian una priorización: mientras que de cada \$100 ejecutados, \$8,7 se destinaron a deuda, sólo \$2,7 se invirtieron en bienes de uso.
- En contraposición, gastos en personal –el objeto del gasto más importante por su participación (45,9%) y por su relevancia para los trabajadores estatales– aumentó un 26,1%, 4,3pp. por debajo de la inflación de referencia. De este modo, mientras las erogaciones destinadas a personal absorbieron \$113.858 millones, los servicios de deuda totalizaron \$21.683 millones.
- Luego, las transferencias, las cuales explican el 38,0% de los gastos, se elevaron un 30,4%. En total se ejecutaron \$94.326 millones.
- Por último, el resto de los objetos registró las siguientes variaciones: servicios no personales, 61,0%; bienes de consumo, 36,2%; y activos financieros, 24,2%.

GRÁFICO N° 16. BUENOS AIRES. EJECUCIÓN SEMESTRAL DE GASTOS SEGÚN OBJETO DEL GASTO, I SEM. 2017- (EN PORCENTAJES)

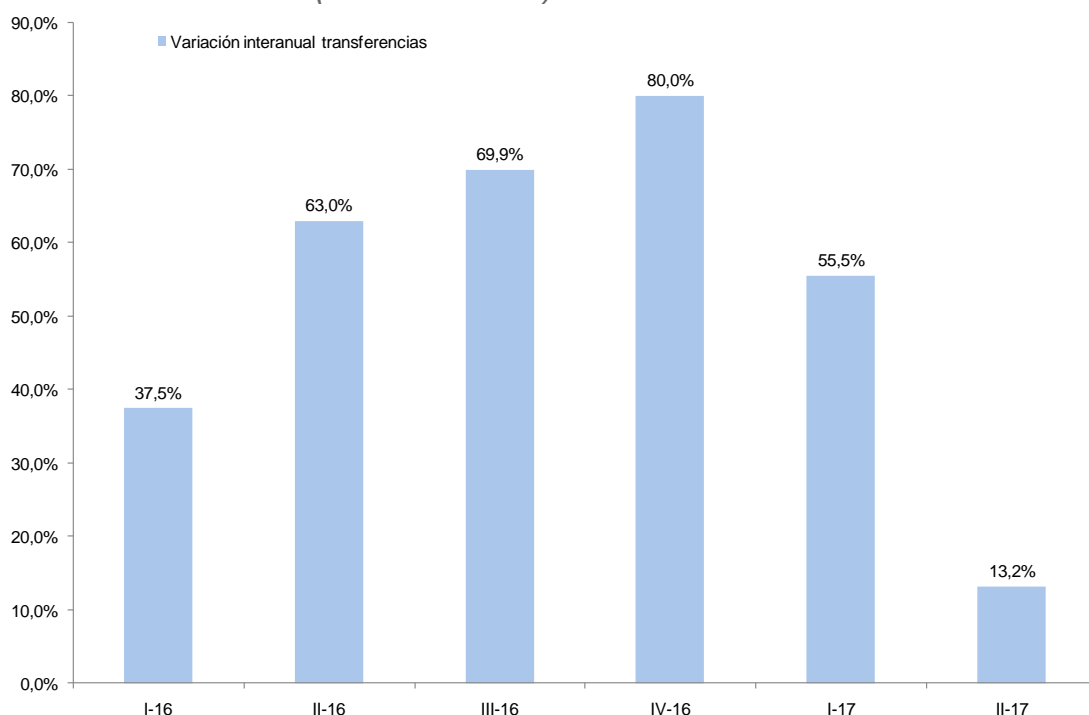


Fuente: elaboración propia en base a la Contaduría General de la Provincia de Buenos Aires.

TRANSFERENCIAS A MUNICIPIOS

- Al mes de Junio las transferencias provinciales a los municipios se incrementaron en términos interanuales un 31,6%. En el primer semestre del 2016 alcanzaron \$25.043 millones, mientras que en el mismo período del 2017 totalizaron \$32.961.
- Particularmente el segundo trimestre del 2017 presentó un aumento nominal pequeño en relación al 2016. Se incrementó sólo un 13,2%, con comportamientos diferenciados para cada fondo.

GRÁFICO N° 17. BUENOS AIRES. VARIACIÓN INTERANUAL DE LAS TRANSFERENCIAS TOTALES, I TRIM. 2016- II TRIM. 2017 -(EN PORCENTAJES)



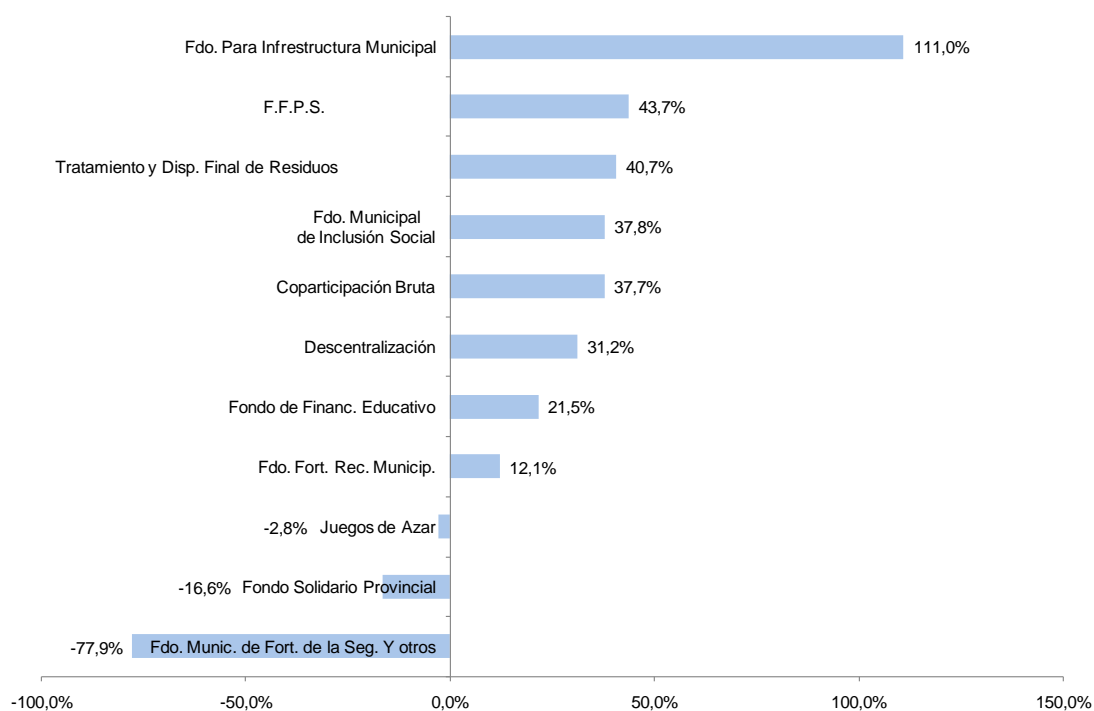
Fuente: Elaboración propia en base a la Dirección Provincial de Coordinación Municipal.

TRANSFERENCIAS POR COMPONENTE

- La coparticipación bruta, principal componente, con una participación del 67,5%, se elevó un 37,7% en primer semestre del 2017. Su incremento fue superior a la inflación de referencia, y a la variación total.
- En segundo lugar de relevancia, el Fondo de Financiamiento Educativo, el cual constituye el 8,4% de las transferencias totales, creció un 21,5%. Una tasa superior al total, pero 8,9 pp. por debajo de la inflación.
- El fondo de infraestructura municipal totalizó \$2.795 millones, con un crecimiento del 111,0%.
- Los fondos de fortalecimiento de recursos municipales y el de inclusión social, con una participación relativa del 4,1% y del 3,0%, respectivamente, crecieron un 12,1% y un 37,8% en cada caso.
- Los fondos de fortalecimiento de programas sociales (FFPS), y de tratamiento de residuos si bien registraron un crecimiento muy importante, del 43,7% y del 40,7%, respectivamente, no alcanzaron participaciones sustantivas. Entre ambos fondos sumaron recursos por tan solo \$657 millones en el primer semestre, y explicaron el 2,0% de las transferencias.

- Respecto a los fondos de fortalecimiento de la seguridad, creado en el 2016, su fuerte caída nominal, del 77,9%, aportó al menor crecimiento de las transferencias. Mientras que el primer semestre del 2016 las transferencias fueron de \$990 millones, en el mismo período de 2017 alcanzaron \$219 millones.
- Por último se destaca negativamente la caída nominal (-16,6%) del fondo solidario provincial, el cual tiene su origen en los fondos girados por el gobierno nacional como participación de las retenciones a las exportaciones de soja. Si bien las transferencias al gobierno provincial se incrementaron como se mencionara en la sección correspondiente (40,0%), los recursos hacia los municipios bajo este concepto se contrajeron.

GRÁFICO N°18. BUENOS AIRES. VARIACIÓN INTERANUAL DE LAS TRANSFERENCIAS A MUNICIPIOS POR COMPONENTES, I SEM. 2017- (EN PORCENTAJES)



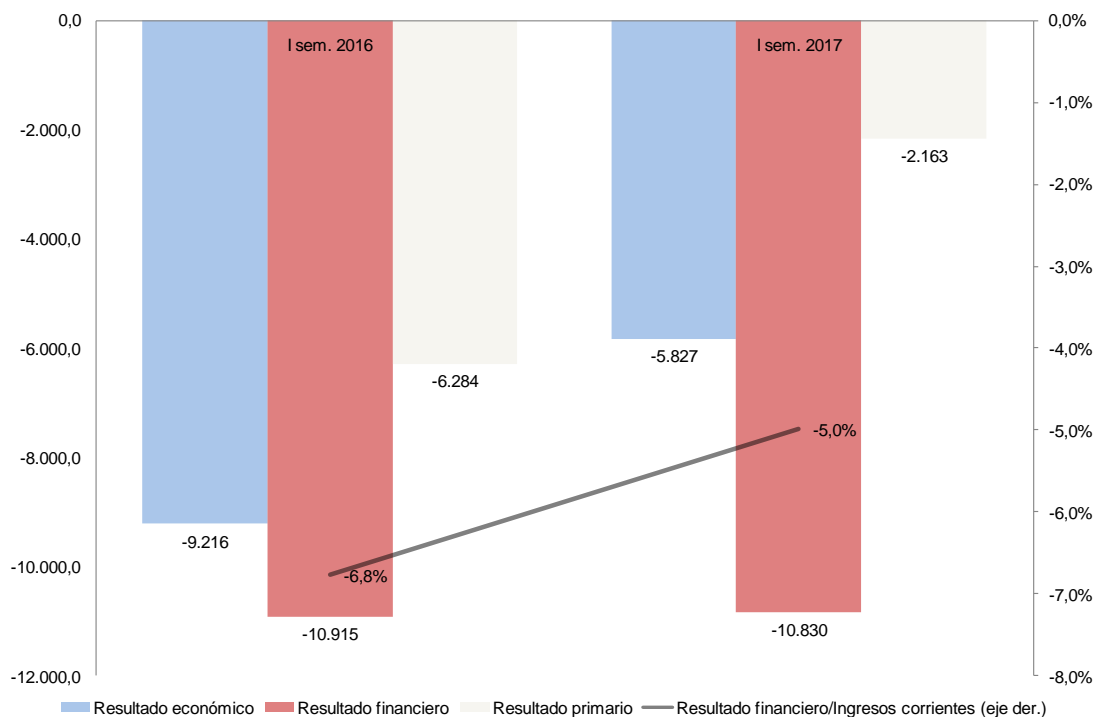
Fuente: Elaboración propia en base a la Dirección Provincial de Coordinación Municipal.

ESQUEMA AHORRO INVERSIÓN FINANCIAMIENTO

- En el primer semestre del 2017 los recursos totales de la provincia de Buenos Aires alcanzaron \$224.121 millones, registrando un incremento del 35,4%, mientras que los gastos corrientes y de capital totalizaron \$234.951 millones, un 33,2% más que en el primer semestre del 2016. En consecuencia se registró una disminución relativa del déficit fiscal.

- La composición (y la variación) del gasto cristalizó un conjunto de decisiones políticas por parte del gobierno provincial que explican dicha mejora: el ajuste real del gasto corriente primario (neto del pago de intereses), el cual se incrementó un 29,3% (1,1pp. por debajo de la inflación); el fuerte incremento de los gastos de capital (97,6%) en un contexto pre-electoral; y el desplazamiento de gasto social (+27,9%) por el pago de intereses de la deuda (+87,1%).
- Este conjunto de decisiones determinan una proyección de incremento del gasto menos estructurada, en particular por desplazarse recursos del gasto corriente a los gastos de capital, y en definitiva le otorga mayor flexibilidad y discrecionalidad al poder ejecutivo. En virtud de ello, debido a la ejecución de obra pública de corto plazo –con un fuerte componente de pavimentación, obras viales, reparación– de un año al otro las erogaciones de capital pueden revertirse más fácilmente e ingresar en un ciclo de contracción del gasto público.
- El déficit financiero al 30 de Junio de 2017 de la administración pública no financiera fue de \$10.830 millones, un 0,8% menos que el déficit del primer semestre del 2016. El déficit alcanzado se constituyó por el desbalance de la cuenta capital por \$5.003 millones, y por \$5.827 de la cuenta corriente (déficit económico). No obstante, al descontar los pagos por intereses de la deuda, el déficit desciende \$2.163 millones (déficit primario), un 65,6% menos que el primer semestre del 2016, período en el cual fue de \$6.287 millones.
- En términos trimestrales, el segundo trimestre del 2017 presentó en todos los casos resultados negativos en contraposición a los primeros tres meses del año, en el cual los resultados fueron positivos. El primer trimestre registró los siguientes valores: resultado financiero \$364 millones; resultado económico \$572 millones; resultado primario \$4.851 millones.

GRÁFICO Nº 19. BUENOS AIRES. RESULTADOS PRIMARIO, ECONÓMICO Y FINANCIERO DEL SECTOR PÚBLICO PROVINCIAL (NO FINANCIERO), I SEM. 2016 - I SEM. 2017 - (EN MILLONES DE PESOS Y PORCENTAJES)



Fuente: Elaboración propia en base a la Contaduría General de la Provincia de Buenos Aires.

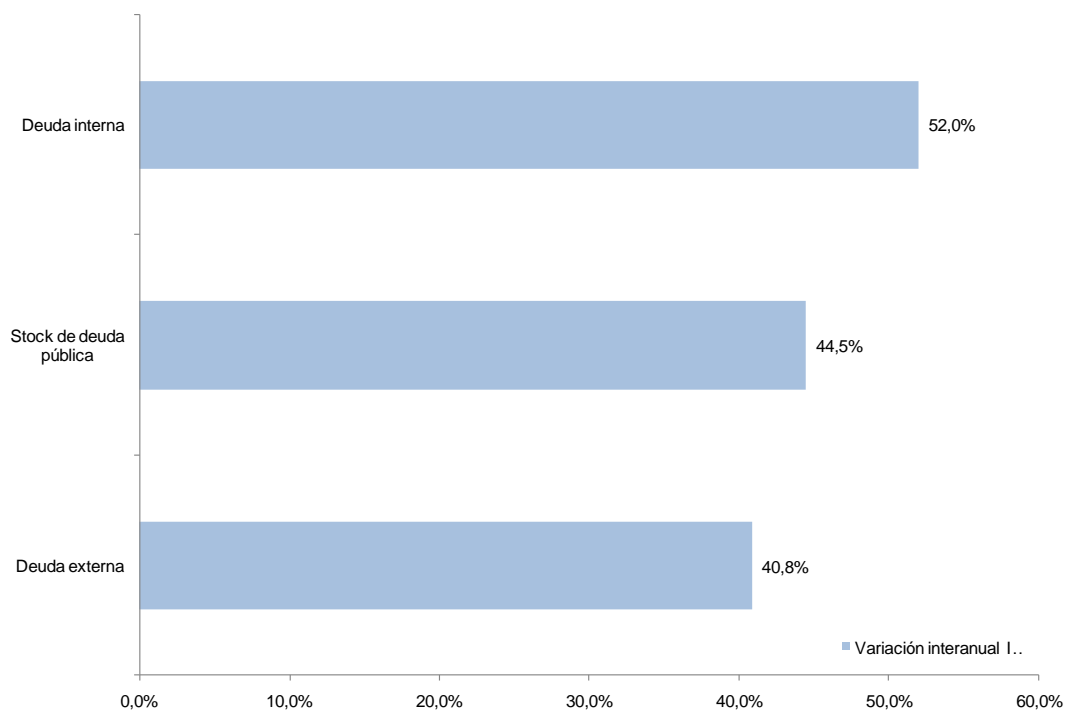
DEUDA PÚBLICA PROVINCIAL

- Al 30 de Junio de 2017 el stock de deuda pública provincial ascendía a \$244.749 millones de pesos, de acuerdo a los datos publicados por la Contaduría General de la Provincia. En relación a la misma fecha del año 2016 el crecimiento estimado es muy grande, del 44,5%. Esta dinámica confirma una tendencia iniciada en el 2016, cuando en relación al primer semestre del 2015 la variación fue del 86,3%.
- El stock de deuda al primer semestre representa aproximadamente el 9,3%⁶ del Producto Bruto Geográfico (PBG) de la Provincia de Buenos Aires. En este sentido se profundiza su creciente gravitación, ya que este concepto para el año 2015 alcanzaba un 7,2%.
- La composición de la deuda al fin del mes de junio fue la siguiente; deuda interna por \$83.766 millones, 34,2% del total de la deuda pública; deuda

⁶ Para realizar la estimación se utilizó el PBG 2015 a precios de mercado y se lo expandió en función a la tasa de variación del PBI (INDEC). De este modo se asumió un nivel de crecimiento similar entre ambos conceptos, lo cual resulta razonable dada la elevada participación de PBG de la provincia en el producto (del 36,8%), y es lo que se ha estimado en los dos últimos presupuestos provinciales.

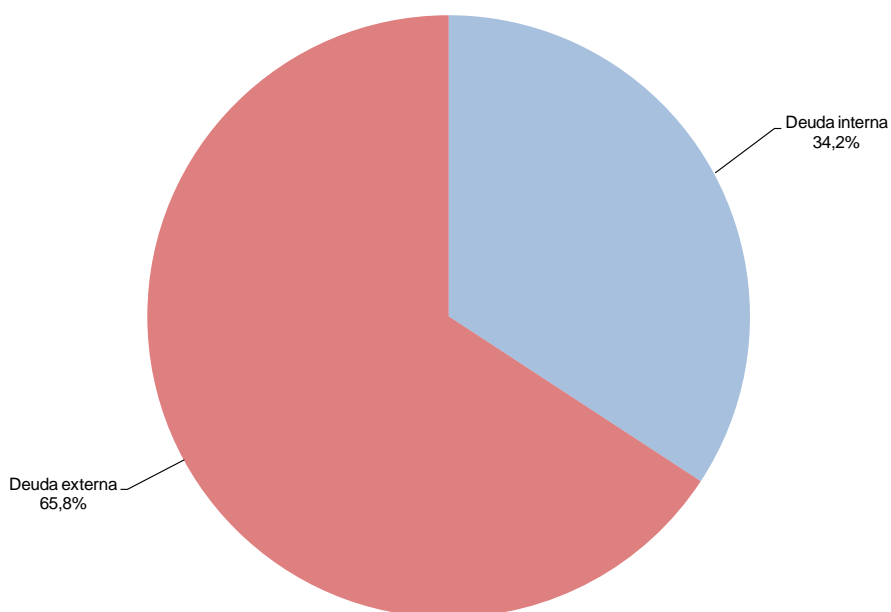
externa por \$160.982 millones, 65,8% del total. En cada caso, sus tasas de crecimiento alcanzaron el 52,0% y el 40,8%, respectivamente.

GRÁFICO Nº 20. BUENOS AIRES. CRECIMIENTO INTERANUAL DEL STOCK DE DEUDA PÚBLICA PROVINCIAL, JUNIO 2016 –JUNIO 2017 - (EN PORCENTAJES)



Fuente: Elaboración propia en base a la Contaduría General de la Provincia de Buenos Aires.

GRÁFICO Nº 21. BUENOS AIRES. COMPOSICIÓN DEL STOCK DE DEUDA PÚBLICA PROVINCIAL, MARZO 2017 - (EN PORCENTAJES)



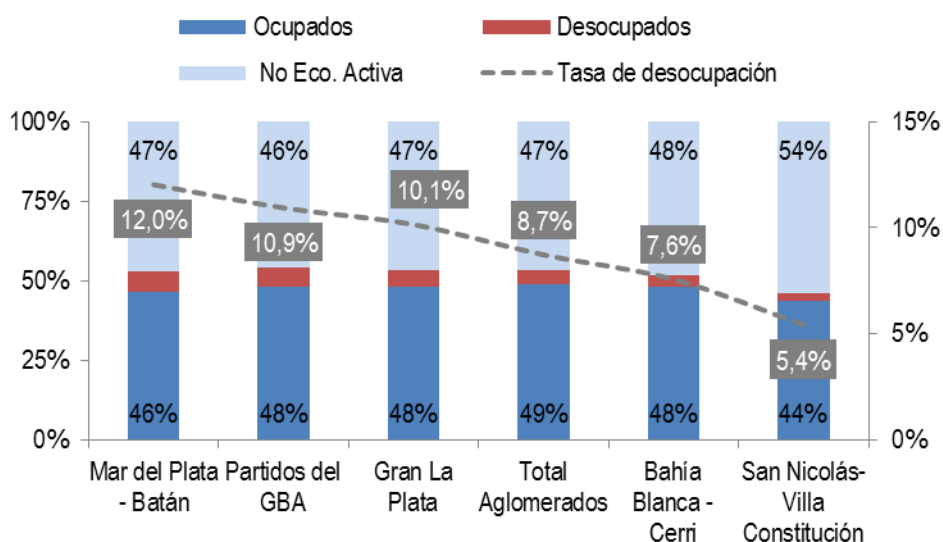
Fuente: Elaboración propia en base a la Contaduría General de la Provincia de Buenos Aires.

Mercado de trabajo

PRINCIPALES AGLOMERADOS URBANOS

- La población no económicamente activa –esto es, que no está ocupada ni busca trabajo–representó entre abril y junio de 2017 el 46,5% del total de la población urbana del país, una proporción similar al Gran La Plata. Esta población es superior en Mar del Plata, Bahía Blanca y San Nicolás-Villa Constitución e inferior en los partidos del GBA.
- Durante el segundo trimestre de 2017 Mar del Plata y los partidos del Gran Buenos Aires (GBA) tuvieron las tasas de desocupación más altas de la provincia, en torno al 12,0% y 10,9% respectivamente, superiores a la tasa de desocupación del total de aglomerados urbanos del país, que fue del 8,7%. En el aglomerado correspondiente al cordón industrial de la zona norte, San Nicolás-Villa Constitución, la tasa de desocupación fue la más baja de la provincia, con el 5,4% de desocupados respecto a su población económicamente activa.

GRÁFICO N° 22. AGLOMERADOS PROVINCIA DE BUENOS AIRES. POBLACIÓN TOTAL SEGÚN CONDICIÓN DE ACTIVIDAD Y TASA DE DESOCUPACIÓN, II TRIMESTRE 2017 - (EN PORCENTAJE)

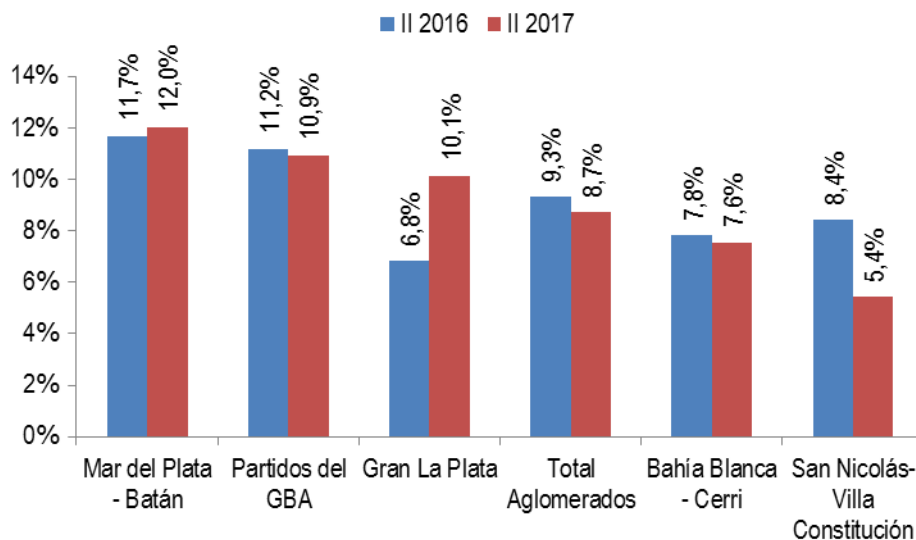


Fuente: Elaboración propia en base a EPH-INDEC.

- Al comparar la tasa de desocupación en el II trimestre de 2017 respecto al mismo período de 2016 se observa que mientras la misma tuvo un fuerte incremento en el Gran La Plata, de 6,8% de la población económicamente activa al 10,1%, en San Nicolás-Villa Constitución experimentó la situación

opuesta, cayendo del 8,4% a 5,4%. En este último caso la evolución positiva se explica, por un lado, por un incremento de la población inactiva (del 52,5% al 53,8%), y por otro lado, al mayor dinamismo en la creación de empleo. En el Gran La Plata aumentó la población inactiva, por lo cual, la destrucción de empleo es aún más intensa de lo reflejado por la tasa de desocupación.

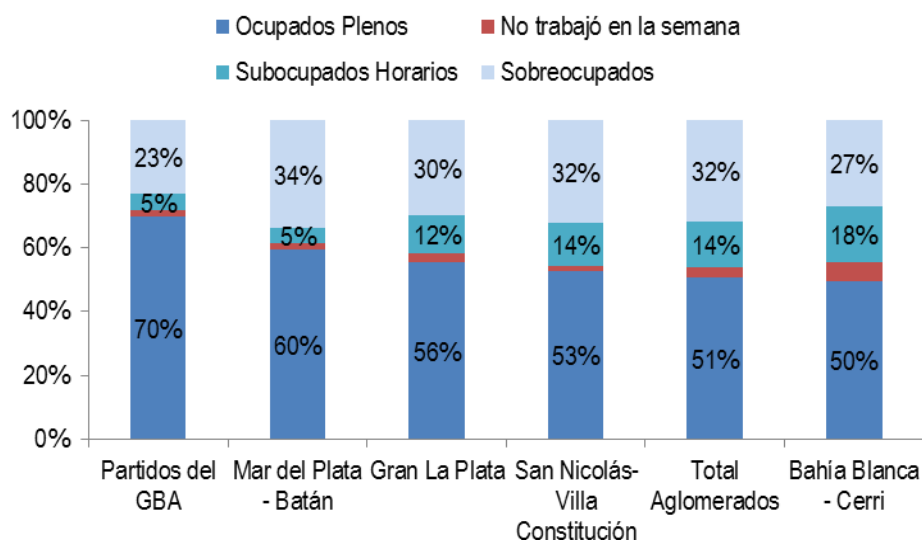
GRÁFICO N° 23. AGLOMERADOS PROVINCIA DE BUENOS AIRES. COMPARACIÓN TASA DE DESOCUPACIÓN, II TRIMESTRE 2016 Y 2017 - (EN PORCENTAJE)



Fuente: Elaboración propia en base a EPH-INDEC.

- Respecto a la cantidad de horas trabajadas, en el segundo trimestre de 2017 los dos aglomerados de la provincia con mayor proporción de ocupados que trabaja una jornada normal (45 horas semanales) fueron los partidos del GBA (69,8%) y Mar del Plata (59,5%). En ambos casos, la participación de los ocupados plenos ha aumentado considerablemente respecto al mismo período de 2016. Lo contrario ocurrió en Bahía Blanca, San Nicolás-Villa Constitución y Gran La Plata, donde la participación de los ocupados plenos cayó en 19,1pp., 12,3pp. y 0,7pp. respectivamente. En el promedio nacional también cayó la ocupación plena, del 55,5% en el segundo trimestre de 2016 a 50,7% en el mismo período de 2017.
- Es notable que aproximadamente 1 de cada 3 trabajadores de la provincia trabaja una jornada superior (+ de 45 horas semanales): el 33,9% en Mar del Plata, el 32,2% en el caso de San Nicolás-Villa Constitución y 29,9% en el Gran La Plata. En los partidos del GBA la sobreocupación cayó considerablemente, del 29,3% en el segundo trimestre de 2016 a 23,2% en el mismo período de 2017.
- A su vez, otro conjunto de ocupados trabaja menos de 35 horas semanales y está dispuesto a aumentar su jornada laboral. La subocupación horaria en dicho período alcanzó el 12,0% en Gran La Plata y 13,5% en San Nicolás-Villa Constitución. Sin embargo, en todos los aglomerados de la provincia la subocupación fue inferior al promedio nacional (14,1%).

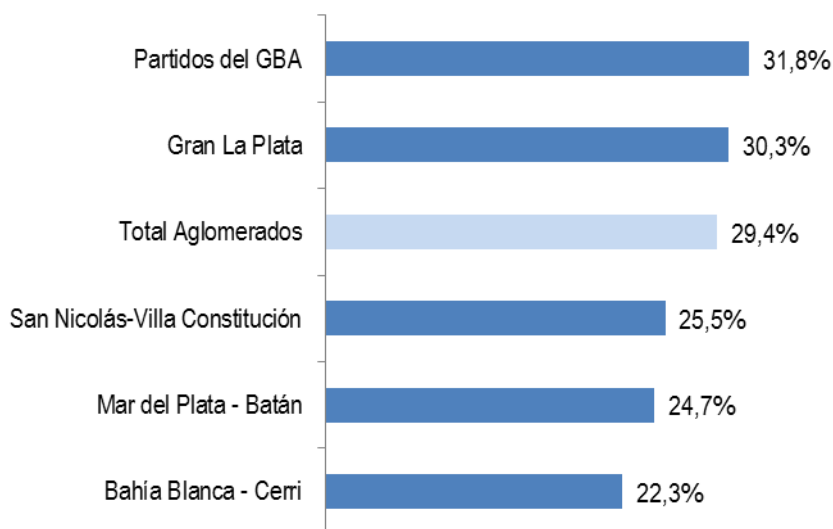
GRÁFICO N° 24. AGLOMERADOS PROVINCIA DE BUENOS AIRES. POBLACIÓN OCUPADA SEGÚN INTENSIDAD DE LA OCUPACIÓN PRINCIPAL, II TRIMESTRE 2017 - (EN PORCENTAJE)



Fuente: Elaboración propia en base a EPH-INDEC.

- En cuanto a la tasa de empleo asalariado informal, uno de los principales indicadores de vulneración de los derechos laborales, en los partidos de GBA y el Gran La Plata alcanza valores superiores al promedio nacional. En los partidos del GBA un 31,8% de los asalariados no se encuentra registrado en la seguridad social, y en el Gran La Plata el 30,3%.
- Si bien este indicador refiere sólo al incumplimiento del pago de los aportes jubilatorios, se encuentra fuertemente asociado al incumplimiento de otros derechos como: contar con una obra social, vacaciones pagas, aguinaldo, entre otros. Se destaca la situación, relativamente mejor, de Bahía Blanca, con 22,3% de informalidad y Mar del Plata, con 24,7% –este dato, resulta particularmente relevante dado que es uno de los aglomerados que en trimestres anteriores siempre se encontraba sobre el promedio nacional–.

GRÁFICO N° 25. AGLOMERADOS PROVINCIA DE BUENOS AIRES. TASA DE EMPLEO NO REGISTRADO SOBRE EL TOTAL DE ASALARIADOS (EXCLUYE SERVICIO DOMÉSTICO), II TRIMESTRE 2017 - (EN PORCENTAJE)

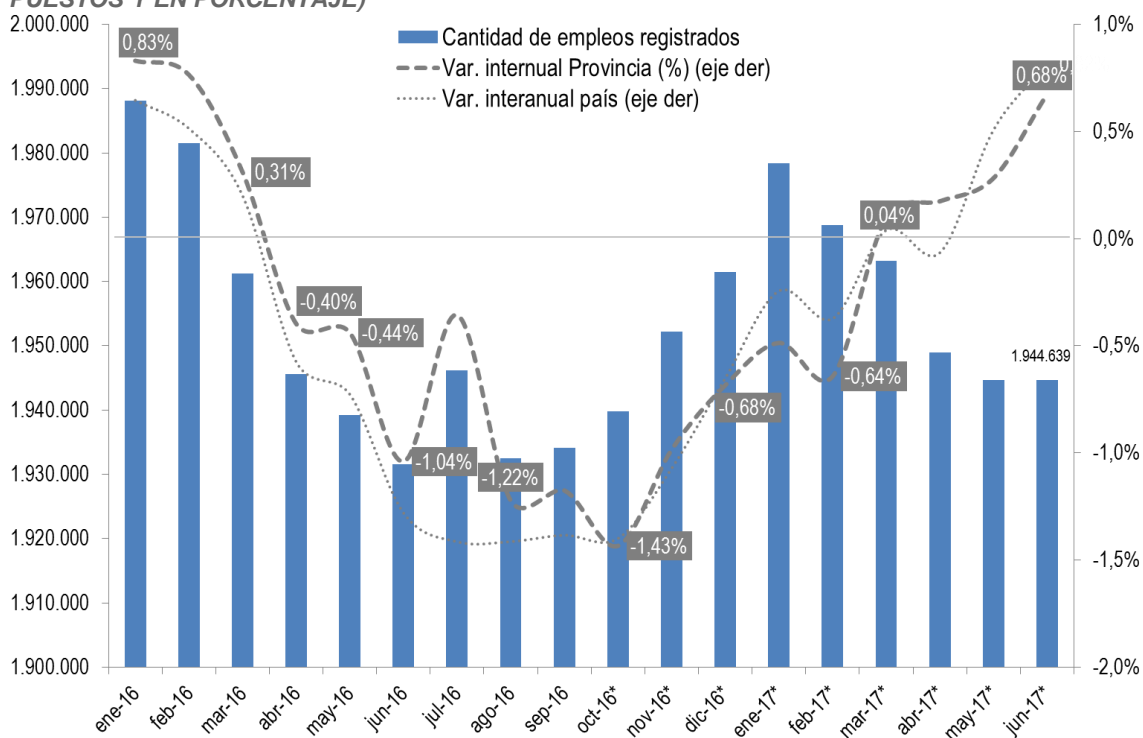


Fuente: Elaboración propia en base a EPH-INDEC.

EMPLEO REGISTRADO PRIVADO

- Durante el segundo trimestre de 2017 el empleo registrado privado fue superior respecto al mismo período del año anterior. Si bien a lo largo del mismo las variaciones mensuales fueron levemente negativas, estas variaciones responden al comportamiento cíclico del empleo a lo largo del año. El incremento interanual del empleo en la provincia de Buenos Aires durante el segundo trimestre de 2017 fue del 0,38%. En el mes de junio de 2017 hubo 13.054 puestos registrados más respecto al mismo mes de 2016, lo cual representa un incremento de 0,68%.
- Dicha variaciones positivas en el empleo registrado privado se dieron sobre la base de la destrucción de puestos de trabajo de 2016 (-0,63% interanual para el período considerado), en junio la cantidad de trabajadores de este sector fue inferior al mismo mes de 2015 (7.254 puestos de trabajo registrados privados menos).

GRÁFICO N° 26. BUENOS AIRES. CANTIDAD DE PUESTOS DE TRABAJO REGISTRADOS EN EL SECTOR PRIVADO Y VARIACIÓN INTERANUAL, ENERO 2016-JUNIO 2017 - (EN CANTIDAD DE PUESTOS Y EN PORCENTAJE)

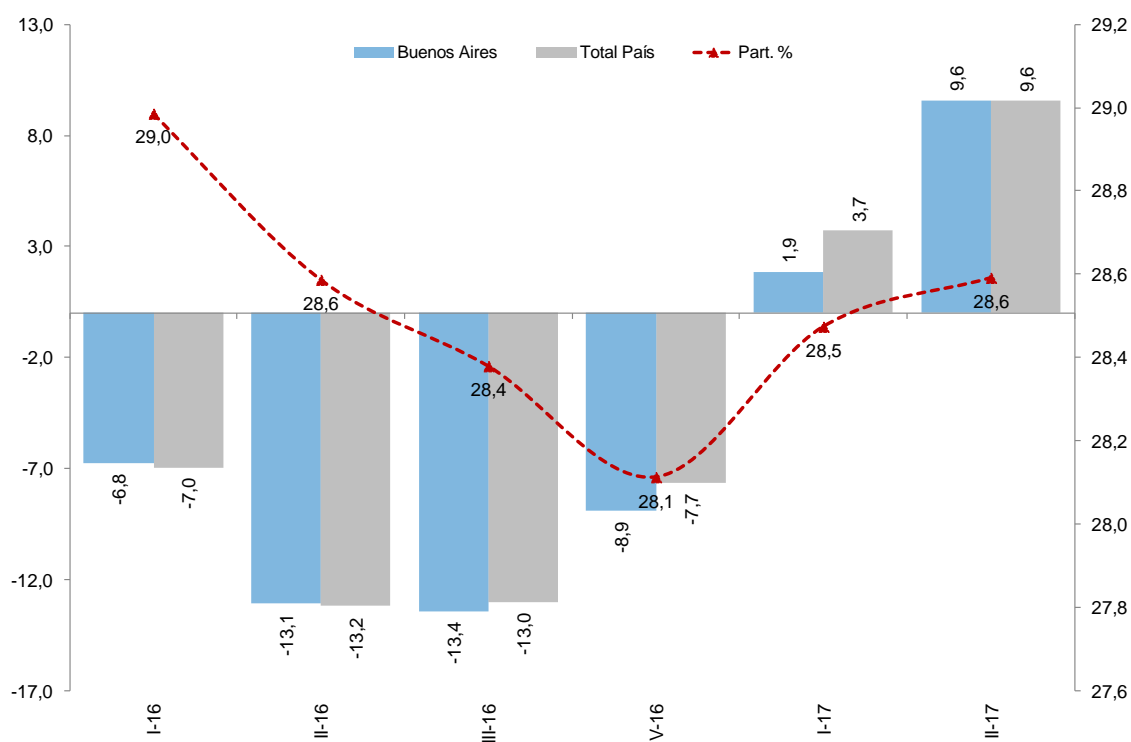


Fuente: Elaboración propia en base a SIPA-MTEySS.

EMPLEO EN LA CONSTRUCCIÓN

- Tras un 2016 con caídas sostenidas del empleo en la construcción, a partir del primer trimestre de 2017 esta tendencia se revirtió –conforme se recuperó la actividad–. En el segundo trimestre el empleo registrado en la construcción aumentó un 9,4% a nivel nacional y un 9,5% en la provincia de Buenos Aires. La recuperación en la provincia fue más acentuada que en el resto del país, especialmente durante el primer trimestre, e incrementó su peso en el total de empleo registrado del sector. Así, el 28,6% del empleo registrado en la construcción en el segundo trimestre se localizó en la provincia de Buenos Aires.
- Al igual que en el empleo registrado privado se trata de una recuperación que no llega a revertir la destrucción de empleo de 2016, que en el mismo período fue superior al 13,0%. Por lo que, en el segundo trimestre del año la cantidad de trabajadores registrados en la construcción es inferior a la del mismo trimestre de 2015.

GRÁFICO N° 27. BUENOS AIRES Y TOTAL DEL PAÍS. VARIACIÓN INTERANUAL DE TRABAJADORES REGISTRADOS EN LA CONSTRUCCIÓN I TRIM. 2016-II TRIM. 2017

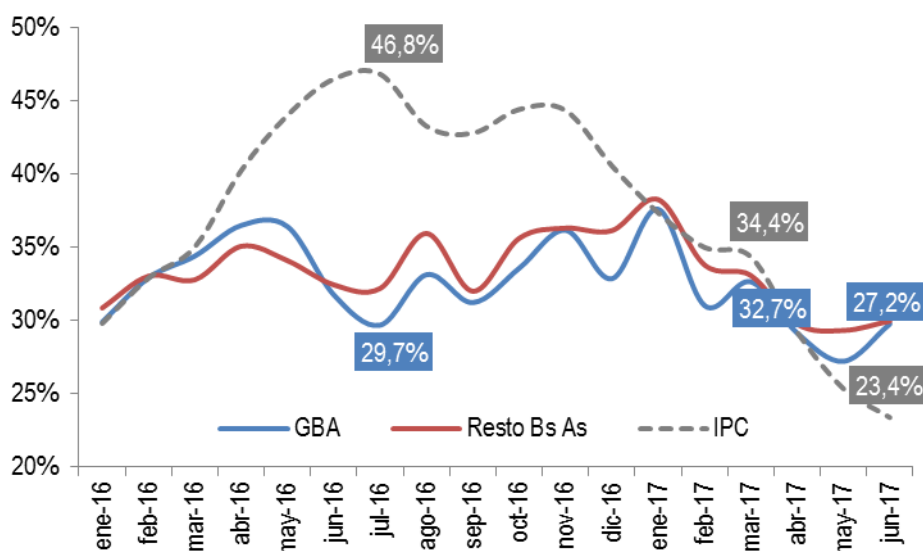


Fuente: elaboración propia en base al IERIC.

REMUNERACIONES

- El nivel de salarios de los trabajadores registrados del sector privado experimentó una mejora real durante el segundo trimestre del año: el incremento de salarios interanual fue del 27,2%, mientras que la inflación entre junio de 2016 y el mismo mes de 2017 fue 23,4%. Así, en el segundo trimestre de 2017 el salario real promedio de este segmento de trabajadores experimentó un aumento del 2,7% en GBA y del 3,4% en el resto de la provincia, en comparación con el mismo período de 2016.
- Dicho incremento se debió en buena medida a la baja salarial sufrida en 2016. En junio de 2017 los salarios reales del sector no lograron recuperar lo perdido en dicho año e incluso se ubicaron un 8,5% y 4,3% por debajo de diciembre de 2015, para GBA y resto de la provincia respectivamente.

GRÁFICO N° 28. PARTIDOS DEL GBA Y RESTO DE LA PROVINCIA. VARIACIÓN INTERANUAL DE LAS REMUNERACIONES PROMEDIO DEL SECTOR PRIVADO REGISTRADO Y DEL ÍNDICE DE PRECIOS AL CONSUMIDOR IPC-9 PROVINCIAS, ENERO 2016-JUNIO 2017 - (EN PORCENTAJE)



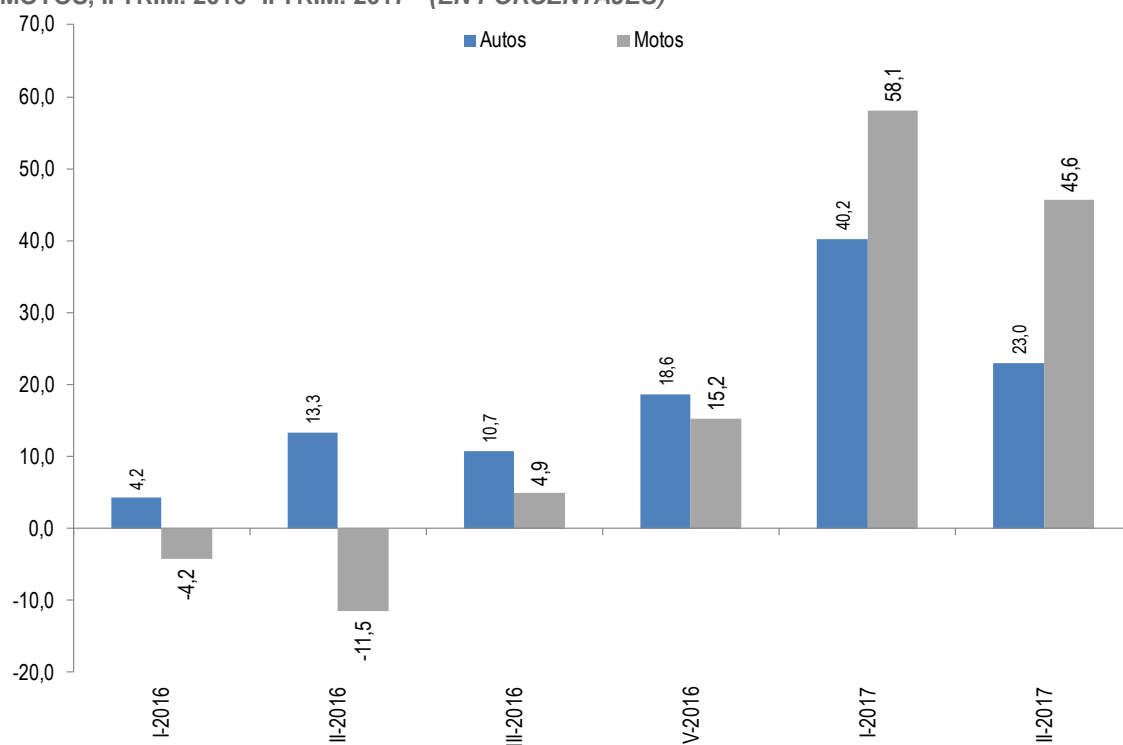
Fuente: Elaboración propia en base a OEDE-MTEySS e IPC-CIFRA.

Consumo

CONSUMO DE AUTOS Y MOTOS

- Durante el segundo trimestre del año 2017 el patentamiento provincial de autos fue un 23,0% superior en comparación con el mismo período del año anterior: mientras que entre abril-junio de 2016 se registraron 57.500 patentamientos, en el mismo período de 2017 esta cifra aumentó a 70.706. A nivel nacional la compra de automóviles tuvo un incremento interanual levemente superior al de la provincia 25,3%, la inscripción pasó de 176.603 automóviles entre abril y junio de 2016 a 221.340 en el año 2017.
- El consumo de motos de la provincia presentó un crecimiento superior, del 73,6% para el primer trimestre de 2017. Mientras que entre abril y junio de 2016 se patentaron 26.600 motos en el territorio bonaerense, para el mismo período del presente año dicha cifra ascendió a 46.167. Aunque en este caso el crecimiento se dio sobre un 2016 de contracción, hay una mejora en relación a la venta de motos de 2015.
- En ambos casos, debe tenerse en cuenta que las importaciones de ambos vehículos han venido teniendo una importancia creciente en el marco de la apertura comercial. En junio las compras de vehículos de pasajeros de Argentina al resto del mundo se incrementaron un 25,6% en relación al mismo mes de 2016, y el acumulado enero-junio fue un 39,5% superior.
- En cuanto a la importancia de la provincia en el consumo nacional, en el segundo trimestre de 2017 representó el 32,0% del patentamiento de los autos y el 27,1% del de motos.

GRÁFICO N° 29. BUENOS AIRES. VARIACIÓN INTERANUAL DE PATENTAMIENTOS DE AUTOS Y MOTOS, II TRIM. 2016- II TRIM. 2017 - (EN PORCENTAJES)

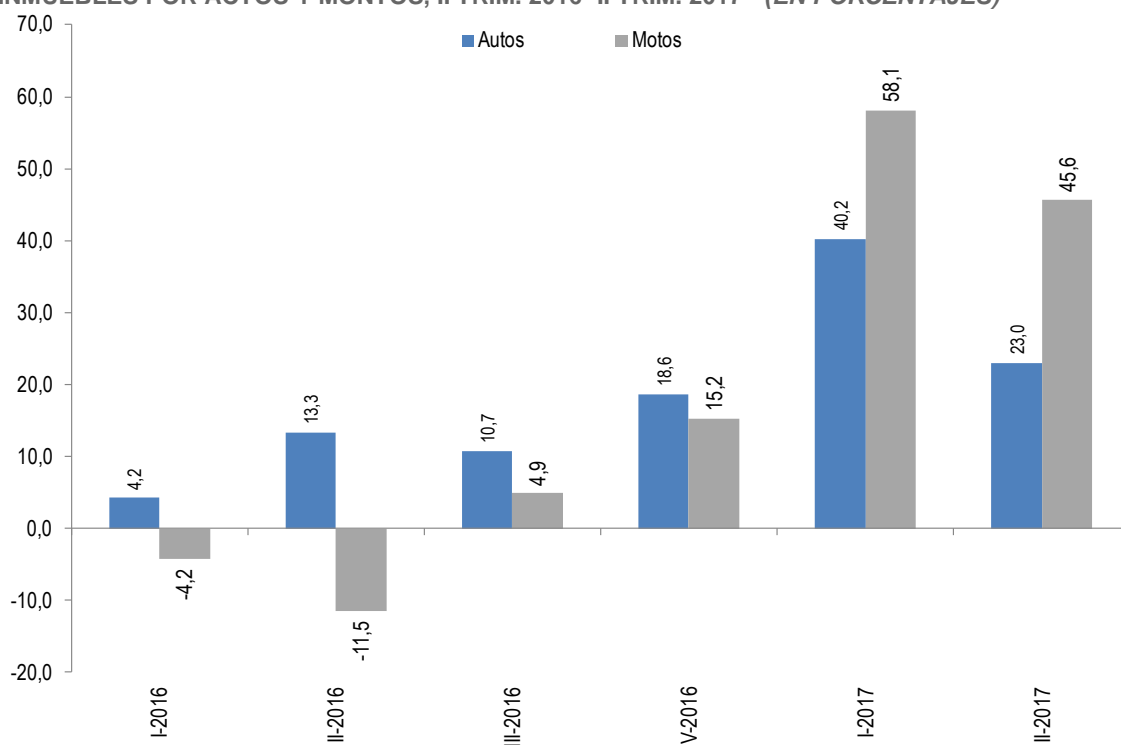


Fuente: Elaboración propia en base a la Dirección Nacional de los Registros Nacionales de la Propiedad del Automotor y Créditos Prendarios.

COMPRA-VENTA DE INMUEBLES

- De acuerdo a información publicada por el Colegio de Escribanos de la Provincia, en el segundo trimestre del 2017 la cantidad de actos de compra-venta de inmuebles aumentó en un 14,6% en relación al mismo período del 2016. En cuanto a la cantidad de dinero involucrada en el total de los actos entre el segundo trimestre del 2017 y del 2016 la estimación realizada indica un incremento del 23,3%.
- La suba mayor en pesos en relación a las cantidades se debe a la tendencia a la devaluación del peso en relación con el dólar, moneda de referencia en las operaciones de compra venta de inmuebles. Entre junio de 2016 y 2017 el tipo de cambio pasó de \$15,2 a \$16,8 (+10,5%).
- Si bien a inicio del año hubo un incremento importante en la compra-venta de inmuebles en el marco del impulso a los créditos hipotecarios y el ingreso de capitales por el blanqueo o sinceramiento fiscal, este no se mantuvo con la misma magnitud en el segundo trimestre

GRÁFICO N° 30. BUENOS AIRES. VARIACIÓN INTERANUAL DE LA COMPRA-VENTA DE INMUEBLES POR ACTOS Y MONTOS, II TRIM. 2016- II TRIM. 2017 - (EN PORCENTAJES)

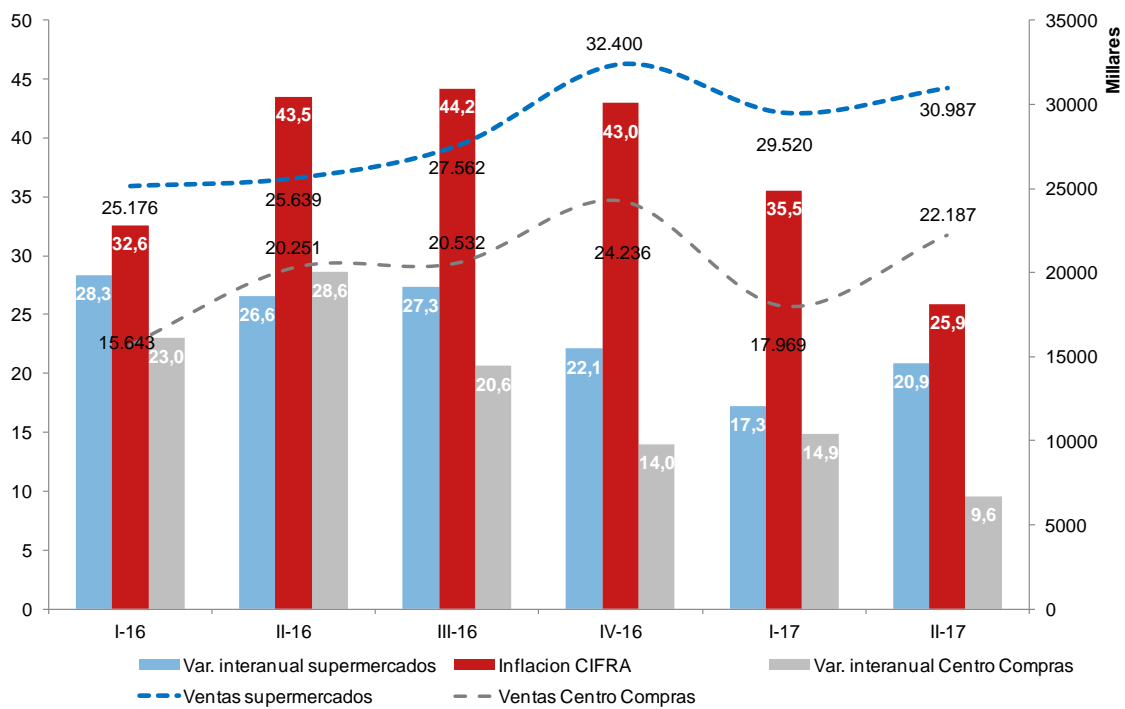


Fuente: Elaboración propia en base Colegio de Escribanos de la Provincia de Buenos Aires.

VENTAS CENTROS DE COMPRAS Y SUPERMERCADOS

- En el segundo trimestre de 2017 las ventas de supermercados y centros de compra en la provincia de Buenos Aires crecieron en términos nominales un 20,9% y 9,6%, en relación al mismo período del 2016. Niveles similares a los registrados en la escala nacional (21,8% y 10,9%), e inferiores al de la variación de precios internos que en el mismo período fue del 25,9%.
- Al interior de las ventas de los supermercados, alimentos y bebidas (+25,5%) e indumentaria, calzado y textiles para el hogar (+27,5%) crecieron más que el promedio, al tiempo los productos electrónicos y artículos del hogar (+8,0%) y artículos de limpieza y perfumería (+17,2%) tuvieron incrementos incluso más moderados.
- En los centros de compras bonaerenses las ventas en patios de comida, kioscos y alimentos (+29,7%) superaron la inflación del período, seguidos por librería y papelería, (+26,0%) y amueblamientos (+22,8).

GRÁFICO N° 31. BUENOS AIRES. VENTAS EN SUPERMERCADOS E INFLACIÓN, II TRIM. 2016- II TRIM. 2017 - (EN PORCENTAJES)



Fuente: Elaboración propia en base INDEC e IPC-CIFRA.

Abreviaturas

ADEFA Asociación de Fabricantes de Automotores

ANSES Administración Nacional de la Seguridad Social

CIFRA Centro de Investigación y Formación de la República Argentina - CTA

DPE Dirección Provincial de Estadística (Prov. De Buenos Aires)

EMI Estimador Mensual Industrial

EPH Encuesta Permanente de Hogares

FFPS Fondo de Fortalecimiento de Programas Sociales

FOPROVI Fondo Provincial de Vivienda

GBA Gran Buenos Aires

IERIC Instituto de Estadística y Registro de la Industria de la Construcción

INDEC Instituto Nacional de Estadística y Censos

IPC Índice de Precios al Consumidor

IPS Instituto de Previsión Social

ISAC Indicador Sintético de la Actividad de la Construcción

MOA Manufacturas de Origen Agropecuario

MOI Manufacturas de Origen Industrial

MTEySS Ministerio de Trabajo, Empleo y Seguridad Social

OEDE Observatorio del Empleo y la Dinámica Empresarial

PBG Producto Bruto Geográfico

PIB Producto Interno Bruto

